

УТВЕРЖДАЮ:

Директор ГБУ РК «ЦСЗН г.Воркуты»

В.П.Жариков

2019 года

**ПАСПОРТ ДОСТУПНОСТИ**  
**объекта социальной инфраструктуры (ОСИ)**  
**№ 01/01/01**

Республика Коми, город Воркута

(наименование территориального образования субъекта РФ)

**1. Общие сведения об объекте**

1.1. Наименование (вид) объекта: Государственное бюджетное учреждение Республики Коми «Центр по предоставлению государственных услуг в сфере социальной защиты населения города Воркуты»

1.2. Адрес объекта: г. Воркута, ул. Парковая, дом 32

1.3. Сведения о размещении объекта:

- отдельно стоящее здание: 3 этажа, 1922,6 кв.м.

- часть здания: \_\_\_\_\_ этажей (или на \_\_\_\_\_ этаже), \_\_\_\_\_ кв.м

- наличие прилегающего земельного участка (Да, Нет); 1759 кв.м.

1.4. Год постройки здания: 1972, год последнего капитального ремонта: 2012г.

1.5. Дата предстоящих плановых ремонтных работ: текущего 2018г., капитального 2018-2025 г.

**сведения об организации, расположенной на объекте:**

1.6. Название организации (учреждения), (полное юридическое наименование – согласно Уставу, краткое наименование): Государственное бюджетное учреждение Республики Коми «Центр по предоставлению государственных услуг в сфере социальной защиты населения города Воркуты»; ГБУ РК «ЦСЗН г. Воркуты»

1.7. Юридический адрес организации (учреждения): г. Воркута, ул. Парковая, дом 32

1.8. Основание для пользования объектом (Оперативное управление, аренда, собственность)

1.9. Форма собственности (Государственная, негосударственная)

1.10. Территориальная принадлежность (федеральная, региональная, Муниципальная)

1.11. Вышестоящая организация (наименование): Министерство труда, занятости и социальной защиты Республики Коми

1.12. Адрес вышестоящей организации, другие координаты: 167610, г. Сыктывкар, ул. Интернациональная, дом 174

**2. Характеристика деятельности организации на объекте**

2.1 Сфера деятельности (здравоохранение, образование, социальная защита, физическая культура и спорт, культура, связь и информация, транспорт, жилой фонд, потребительский рынок и сфера услуг, другое)

2.2 Виды оказываемых услуг: предоставление государственных услуг в сфере социальной защиты населения.

2.3 Форма оказания услуг: (на объекте, с длительным пребыванием, в т.ч. проживанием, на дому, дистанционно)

2.4 Категории обслуживаемого населения по возрасту: (дети, взрослые трудоспособного возраста, пожилые; все возрастные категории)

2.5 Категории обслуживаемых инвалидов: (инвалиды, передвигающиеся на коляске, инвалиды с нарушениями опорно-двигательного аппарата, нарушениями зрения, нарушениями слуха, нарушениями умственного развития, все категории инвалидов)

2.6 Плановая мощность: посещаемость (количество обслуживаемых в день), пропускная способность: 143 человека.

2.7 Участие в исполнении ИПР инвалида, ребенка-инвалида (Да, Нет)

### 3. Состояние доступности объекта

#### 3.1. Путь следования к объекту пассажирским транспортом

(описать маршрут движения с использованием пассажирского транспорта)

такси, автобус №1, 2, 7К, 9, 10 маршрутное такси №22, 27, 30, 32 (движение с микрорайона Тиман по ул. Ленина или с остановки Вокзал по ул. Ленина. Все движение прямо по ул. Ленина)

наличие адаптированного пассажирского транспорта к объекту: (Да, Нет)

#### 3.2. Путь к объекту от ближайшей остановки пассажирского транспорта:

3.2.1 расстояние до объекта от остановки транспорта 200 м.

3.2.2 время движения (пешком) 5 мин.

3.2.3 наличие выделенного от проезжей части пешеходного пути (Да, Нет),

3.2.4 Перекрестки: нерегулируемые; регулируемые, со звуковой сигнализацией, таймером; нет

3.2.5 Информация на пути следования к объекту: акустическая, тактильная, визуальная; нет

3.2.6 Перепады высоты на пути: Есть, ямы, неровности дорожного полотна, бордюры

Их обустройство для инвалидов на коляске: Да, Нет

#### 3.3 Организация доступности объекта для инвалидов – форма обслуживания\*

№ п/п	Категория инвалидов (вид нарушения)	Вариант организации доступности объекта (формы обслуживания)*
1.	Все категории инвалидов и МГН	ДУ
<i>в том числе инвалиды:</i>		
2.	передвигающиеся на креслах-колясках	ДУ
3.	с нарушениями опорно-двигательного аппарата	ДУ
4.	с нарушениями зрения	ДУ
5.	с нарушениями слуха	ДУ
6.	с нарушениями умственного развития	ДУ

\* - указывается один из вариантов: «А», «Б», «ДУ», «ВНД»

#### 3.4 Состояние доступности основных структурно-функциональных зон

№ п/п	Основные структурно-функциональные зоны	Состояние доступности, в том числе для основных категорий инвалидов**
1.	Территория, прилегающая к зданию (участок)	ДУ-И (о,г,у)
2.	Вход (входы) в здание	ДУ-И (о,г,у)
3.	Путь (пути) движения внутри здания (в т.ч. пути эвакуации)	ДУ-И (о,с,г,у)
4.	4 (I) Зона обслуживания инвалидов ( <u>кабинетная, зальная, прилавочная, с перемещением по маршруту, кабина индивидуального обслуживания</u> )	ДУ-И (о,у)
	4 (II) Места приложения труда	ДУ-И(о,у)
	4 (III) Жилые помещения	-
5.	Санитарно-гигиенические помещения	ДУ-В

6.	Система информации и связи (на всех зонах)	ДУ-И (о,у)
7.	Пути движения к объекту (от остановки транспорта)	ДУ-И (о,г,у)

**\*\* указывается:**

ДП-В - доступно полностью всем;

ДП-И (к, о, с, г, у) – доступно полностью избирательно (указать категории инвалидов);

ДЧ-В - доступно частично всем;

ДЧ-И (к, о, с, г, у) – доступно частично избирательно (указать категории инвалидов);

ДУ-В - доступно условно всем,

ДУ-И (к, о, с, г, у) – доступно условно избирательно (указать категории инвалидов);

ВНД-В – временно недоступно всем,

ВНД-И (к, о, с, г, у) – временно недоступно избирательно (указать категории инвалидов)

### 3.5. Итоговое заключение о состоянии доступности ОСИ:

Объект признан доступен условно всем для всех категорий инвалидов.

Для решения вопросов доступности для всех категорий инвалидов в качестве, безусловно, обязательных мер требуется, прежде всего, направить запрос в администрацию МО ГО «Воркута» об обустройстве остановочных комплексов в соответствии с требованиями МГН. Для оказания ситуационной помощи всем маломобильным гражданам создать систему сопровождения с закреплением функциональных обязанностей в должностных инструкциях обученных сотрудников. Продумать, и обозначить на схемах наиболее оптимальные пути движения к зоне целевого назначения и санитарно-гигиеническим помещениям. Данные меры позволят обеспечить условную доступность объекта.

Для обеспечения полной доступности объекта для инвалидов с умственными нарушениями необходимо организовать донесение информации об ОСИ и оказываемых услугах на ясном и доступном для их понимания языке, а также оборудовать систему знаковых навигаций на всех путях движения.

Для обеспечения полной доступности объекта для инвалидов с патологией опорно-двигательного аппарата, необходимо установить нормативные поручни на лестничных маршах входных групп, внутри помещений, вдоль стен; оборудовать санитарно-гигиенические помещения; места отдыха и ожидания получения услуги.

Для обеспечения полной доступности объекта для инвалидов с нарушениями слуха необходимо установить систему индукционной петли, организовать сурдоперевод при оказании услуг, разместить информацию и сигнализацию об опасности.

Для обеспечения полной доступности объекта для инвалидов, передвигающихся на креслах-колясках, требуется произвести переустановку пандуса на входной площадке центрального входа для свободного заезда кресел – колясок, разместить комплексную систему информации с понятной навигацией. На первом этапе, возможно, приобрести ступенькоход, назначить подготовленных сотрудников к оказанию ситуационной помощи, что обеспечит условную доступность объекта.

Для обеспечения полной доступности объекта для инвалидов с нарушениями зрения необходимо разместить комплексную систему информации с использованием контрастных цветовых, тактильных направляющих и предупреждающих, рельефно-точечного шрифта, акустической информации.

## 4. Управленческое решение

### 4.1. Рекомендации по адаптации основных структурных элементов объекта

№ п/п	Основные структурно-функциональные зоны объекта	Рекомендации по адаптации объекта (вид работы)*
1.	Территория, прилегающая к зданию (участок)	Не нуждается
2.	Вход (входы) в здание	<u>Установка пандуса</u>
3.	Путь (пути) движения внутри здания (в т.ч. пути эвакуации)	<u>индивидуальное решение с тер</u>

4.	4 (I) Зона обслуживания инвалидов (кабинетная, зальная, прилавочная, с перемещением по маршруту, кабина индивидуального обслуживания)	
	4 (II) Места приложения труда	<u>Орг. мер-ия</u>
	4 (III) Жилые помещения	
5.	Санитарно-гигиенические помещения	<u>не нуждается</u>
6.	Система информации на объекте (на всех зонах)	<u>текущий ремонт</u>
7.	Пути движения к объекту (от остановки транспорта)	<u>Орг. мер-ия</u>
8.	Все зоны и участки	<u>Капитальный ремонт</u>

\*- указывается один из вариантов (видов работ):

не нуждается; ремонт (текущий, капитальный);

индивидуальное решение с ТСР;

технические решения невозможны – организация альтернативной формы обслуживания

4.2. Период проведения работ: 2018-2025 год

в рамках исполнения: *Адресной программы адаптации объектов социальной инфраструктуры и обеспечения доступности услуг для инвалидов и других маломобильных групп населения на территории РК, г. Воркуты на 2020-2025 год*

(указывается наименование документа: программы, плана)

4.3 Ожидаемый результат (по состоянию доступности) после выполнения работ по адаптации:

*на 1 этапе: ДУ (к, о, с, г, у), на 2 этапе: ДИ (к, о, с, г, у).*

Оценка результата исполнения программы, плана (по состоянию доступности):

4.4. Для принятия решения требуется, не требуется (нужное подчеркнуть):

Согласование \_\_\_\_\_

Имеется заключение уполномоченной организации о состоянии доступности объекта (наименование документа и выдавшей его организации, дата), прилагается

4.5. Информация размещена (обновлена) на Карте доступности субъекта Российской Федерации, дата: « » 2019 г. www.zhit-vmeste.ru

(наименование сайта, портала)

## 5. Особые отметки

Паспорт сформирован на основании:

1. Анкеты (информации об объекте) от «6» 09 2019 года,

2. Акта обследования объекта: от «6» 09 2019 года

3. Решения Комиссии \_\_\_\_\_ от «6» 09 2019 года.



УТВЕРЖДАЮ:

Директор ГБУ РК «ЦСЗН г. Воркуты»

В.П.Жариков

«6»

09

2019 года

**АНКЕТА**  
**(информация об объекте социальной инфраструктуры)**  
**К ПАСПОРТУ ДОСТУПНОСТИ ОСИ**  
**№ 01/01/01**

Республика Коми, город Воркута*(наименование территориального образования субъекта РФ)***1. Общие сведения об объекте**

1.1. Наименование (вид) объекта: Государственное бюджетное учреждение Республики Коми «Центр по предоставлению государственных услуг в сфере социальной защиты населения города Воркуты»

1.2. Адрес объекта: г. Воркута, ул. Парковая, дом 32

1.3. Сведения о размещении объекта:

- отдельно стоящее здание: 3 этажа, 1922,6 кв.м.

- часть здания: \_\_\_\_\_ этажей (или на \_\_\_\_\_ этаже), \_\_\_\_\_ кв.м

- наличие прилегающего земельного участка (Да, Нет); 1759 кв.м.

1.4. Год постройки здания: 1972, год последнего капитального ремонта: 2019 год

1.5. Дата предстоящих плановых ремонтных работ: текущего 2019г., капитального 2018-2025г.

**сведения об организации, расположенной на объекте:**

1.6. Название организации (учреждения), (полное юридическое наименование – согласно Уставу, краткое наименование): : Государственное бюджетное учреждение Республики Коми «Центр по предоставлению государственных услуг в сфере социальной защиты населения города Воркуты»; ГБУ РК «ЦСЗН г. Воркуты»

1.7. Юридический адрес организации (учреждения): г. Воркута, ул. Парковая, дом 32

1.8. Основание для пользования объектом (Оперативное управление, аренда, собственность)

1.9. Форма собственности (Государственная, негосударственная)

1.10. Территориальная принадлежность (федеральная, региональная, Муниципальная)

1.11. Вышестоящая организация (наименование): Министерство труда, занятости и социальной защиты Республики Коми

1.12. Адрес вышестоящей организации, другие координаты: 167610, г. Сыктывкар, ул. Интернациональная, дом 174

**2. Характеристика деятельности организации на объекте**

2.1 Сфера деятельности (здравоохранение, образование, социальная защита, физическая культура и спорт, культура, связь и информация, транспорт, жилой фонд, потребительский рынок и сфера услуг, другое)

2.2 Виды оказываемых услуг: предоставление государственных услуг в сфере социальной защиты населения.

2.3 Форма оказания услуг: (на объекте, с длительным пребыванием, в т.ч. проживанием, на дому, дистанционно)

2.4 Категории обслуживаемого населения по возрасту: (дети, взрослые трудоспособного возраста, пожилые; все возрастные категории)

2.5 Категории обслуживаемых инвалидов: (инвалиды, передвигающиеся на коляске, инвалиды с нарушениями опорно-двигательного аппарата, нарушениями зрения, нарушениями слуха, нарушениями умственного развития, все категории инвалидов)

2.6 Плановая мощность: посещаемость (количество обслуживаемых в день), пропускная способность: 143 человек.

2.7 Участие в исполнении ИПР инвалида, ребенка-инвалида (Да, Нет)

### 3. Состояние доступности объекта

3.1. Путь следования к объекту пассажирским транспортом

(описать маршрут движения с использованием пассажирского транспорта)

Такси, автобус №1, 2, 7К, 9, 10, 10А, маршрутное такси №22, 27, 30, 32 (движение прямо по ул. Ленина)

наличие адаптированного пассажирского транспорта к объекту: (Да, Нет)

3.2. Путь к объекту от ближайшей остановки пассажирского транспорта:

3.2.1 расстояние до объекта от остановки транспорта 200 м.

3.2.2 время движения (пешком) 5 мин.

3.2.3 наличие выделенного от проезжей части пешеходного пути (Да, Нет),

3.2.4 Перекрестки: нерегулируемые; регулируемые, со звуковой сигнализацией, таймером; нет

3.2.5 Информация на пути следования к объекту: акустическая, тактильная, визуальная; нет

3.2.6 Перепады высоты на пути: Есть.

Их обустройство для инвалидов на коляске: Да, Нет

3.3 Вариант организации доступности ОСИ (формы обслуживания)\* с учетом СП 59.13330.2012

№ п/п	Категория инвалидов (вид нарушения)	Вариант организации доступности объекта
1.	Все категории инвалидов и МГН	ДУ
<i>в том числе инвалиды:</i>		
2.	передвигающиеся на креслах-колясках	ДУ
3.	с нарушениями опорно-двигательного аппарата	ДУ
4.	с нарушениями зрения	ДУ
5.	с нарушениями слуха	ДУ
6.	с нарушениями умственного развития	ДУ

\* - указывается один из вариантов: «А», «Б», «ДУ», «ВНД»

4. Управленческое решение (предложения по адаптации основных структурных элементов объекта)

№ п/п	Основные структурно-функциональные зоны объекта	Рекомендации по адаптации объекта (вид работы)*
1.	Территория, прилегающая к зданию (участок)	
2.	Вход (входы) в здание	<u>Ремонт запасного выхода</u>
3.	Путь (пути) движения внутри здания (в т.ч. пути эвакуации)	<u>индивидуальное решение с тер</u>
4.	4 (I) Зона обслуживания инвалидов (кабинетная, зальная, <u>прилавочная, с перемещением по маршруту, кабина индивидуального обслуживания</u> )	
	4 (II) Места приложения труда	<u>Орг. мер-ия</u>
	4 (III) Жилые помещения	-
5.	Санитарно-гигиенические помещения	<u>Не нуждается</u>
6.	Система информации на объекте (на всех зонах)	<u>текущий ремонт</u>
7.	Пути движения к объекту (от остановки транспорта)	<u>Орг. мер-ия</u>
8.	Все зоны и участки	<u>капитальный ремонт</u>

\* - указывается один из вариантов (видов работ):

не нуждается; ремонт (текущий, капитальный);

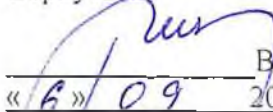
индивидуальное решение с ТСП;

технические решения невозможны – организация альтернативной формы обслуживания

Размещение информации на Карте доступности субъекта Российской Федерации согласовано:

заместитель директора - международный ТУСЭН Черемисев П.И.  
(подпись, Ф.И.О., должность; координаты для связи уполномоченного представителя объекта)

УТВЕРЖДАЮ:  
Директор ГБУ РК «ЦСЗН г.  
Воркуты»

  
В.П.Жарииков  
« 6 » 09 2019 года

**АКТ ОБСЛЕДОВАНИЯ**  
**объекта социальной инфраструктуры**  
**К ПАСПОРТУ ДОСТУПНОСТИ ОСИ**  
**№ 01/01/01**

Республика Коми, город Воркута

(наименование территориального образования субъекта РФ)

**1. Общие сведения об объекте**

1.1. Наименование (вид) объекта: Государственное бюджетное учреждение Республики Коми «Центр по предоставлению государственных услуг в сфере социальной защиты населения города Воркуты»

1.2. Адрес объекта: : г. Воркута, ул. Парковая, дом 32

1.3. Сведения о размещении объекта:

- отдельно стоящее здание: 3 этажа, 1922,6 кв.м.

- часть здания: \_\_\_\_\_ этажей (или на \_\_\_\_\_ этаже), \_\_\_\_\_ кв.м

- наличие прилегающего земельного участка (Да, Нет); 1759 кв.м.

1.4. Год постройки здания: 1972, год последнего капитального ремонта: 2019 год

1.5. Дата предстоящих плановых ремонтных работ: текущего 2019 г., капитального 2018-2025г.

**сведения об организации, расположенной на объекте:**

1.6. Название организации (учреждения), (полное юридическое наименование – согласно Уставу, краткое наименование): Государственное бюджетное учреждение Республики Коми «Центр по предоставлению государственных услуг в сфере социальной защиты населения города Воркуты»; ГБУ РК «ЦСЗН г. Воркуты»

1.7. Юридический адрес организации (учреждения): : г. Воркута, ул. Парковая, дом 32

1.8. Основание для пользования объектом (Оперативное управление, аренда, собственность)

1.9. Форма собственности (Государственная, негосударственная)

1.10. Территориальная принадлежность (федеральная, региональная, Муниципальная)\_

1.11. Вышестоящая организация (наименование): Министерство труда, занятости и социальной защиты Республики Коми

1.12. Адрес вышестоящей организации, другие координаты: 167610, г. Сыктывкар, ул. Интернациональная, дом 174

**2. Характеристика деятельности организации на объекте**

2.1 Сфера деятельности (здравоохранение, образование, социальная защита, физическая культура и спорт, культура, связь и информация, транспорт, жилой фонд, потребительский рынок и сфера услуг, другое)

2.2 Виды оказываемых услуг: предоставление государственных услуг в сфере социальной защиты населения

2.3 Форма оказания услуг: (на объекте, с длительным пребыванием, в т.ч. проживанием, на дому, дистанционно)

2.4 Категории обслуживаемого населения по возрасту: (дети, взрослые трудоспособного возраста, пожилые; **все возрастные категории**)

2.5 Категории обслуживаемых инвалидов: (**инвалиды, передвигающиеся на коляске, инвалиды с нарушениями опорно-двигательного аппарата, нарушениями зрения, нарушениями слуха, нарушениями умственного развития, все категории инвалидов**)

2.6 Плановая мощность: посещаемость (количество обслуживаемых в день), **пропускная способность: 143 человека.**

2.7 Участие в исполнении ИПР инвалида, ребенка-инвалида (Да, **Нет**)

### 3. Состояние доступности объекта

3.1. Путь следования к объекту пассажирским транспортом

(описать маршрут движения с использованием пассажирского транспорта)

**Такси, автобус №1, 2, 7К, 9, 10 маршрутное такси №22, 27, 30, 32 (все маршруты прямо по ул.Ленина)**

наличие адаптированного пассажирского транспорта к объекту: (Да, **Нет**)

3.2. Путь к объекту от ближайшей остановки пассажирского транспорта:

3.2.1 расстояние до объекта от остановки транспорта **200** м.

3.2.2 время движения (пешком) **5** мин.

3.2.3 наличие выделенного от проезжей части пешеходного пути (**Да**, Нет),

3.2.4 Перекрестки: **нерегулируемые**; регулируемые, со звуковой сигнализацией, таймером; **нет**

3.2.5 Информация на пути следования к объекту: акустическая, тактильная, визуальная; **нет**

3.2.6 Перепады высоты на пути: **Есть**

Их обустройство для инвалидов на коляске: Да, **Нет**

3.3. Организация доступности объекта для инвалидов – форма обслуживания

№ п/п	Категория инвалидов (вид нарушения)	Вариант организации доступности объекта (формы обслуживания)*
1.	Все категории инвалидов и МГН	ДУ
<i>в том числе инвалиды:</i>		
2.	передвигающиеся на креслах-колясках	ДУ
3.	с нарушениями опорно-двигательного аппарата	ДУ
4.	с нарушениями зрения	ДУ
5.	с нарушениями слуха	ДУ
6.	с нарушениями умственного развития	ДУ

\* - указывается один из вариантов: «А», «Б», «ДУ», «ВНД»

3.4. Состояние доступности основных структурно-функциональных зон

№ п/п	Основные структурно-функциональные зоны	Состояние доступности, в том числе для основных категорий инвалидов**	Приложение	
			№ на плане	№ фото
1.	Территория, прилегающая к зданию (участок)	ДУ	Стр.4 тех.пас порта	1,2,4,8, 50,51, 52,54, 55,56, 61,65,



				66
2.	Вход (входы) в здание	ДУ	Стр.10 тех.пас порта	65,61, 67,13, 14
3.	Путь (пути) движения внутри здания (в т.ч. пути эвакуации)	ДУ	Стр.9, 10,11, 12 тех.пас порта	12,31, 5,36,1
4.	4 (I) Зона обслуживания инвалидов (кабинетная, зальная, <u>прилавочная</u> , с перемещением по маршруту, кабина индивидуального обслуживания)	ДУ	Стр.10 тех.пас порта	5,9,11, 12,25
	4 (II) Места приложения труда	ДУ	Стр.10 тех.пас порта	5,9,11, 12,20
	4 (III) Жилые помещения			
5.	Санитарно-гигиенические помещения	ДПВ	Стр.10 тех.пас порта	31,32
6.	Система информации и связи (на всех зонах)	ДУ	Стр.10 тех.пас порта	38,46, 70
7.	Пути движения к объекту (от остановки транспорта)	ДУ	??? Стр.4 тех.пас порта	65,61, 57,56

**\*\* указывается:**

ДП-В - доступно полностью всем;

ДП-И (к, о, с, г, у) – доступно полностью избирательно (указать категории инвалидов);

ДЧ-В - доступно частично всем;

ДЧ-И (к, о, с, г, у) – доступно частично избирательно (указать категории инвалидов);

ДУ-В - доступно условно всем,

ДУ-И (к, о, с, г, у) – доступно условно избирательно (указать категории инвалидов);

ВНД-В – временно недоступно всем,

ВНД-И (к, о, с, г, у) – временно недоступно избирательно (указать категории инвалидов)

### 3.5. ИТОГОВОЕ ЗАКЛЮЧЕНИЕ о состоянии доступности ОСИ:

Объект признан доступно условно всем для всех категорий инвалидов.

Для решения вопросов доступности для всех категорий инвалидов в качестве, безусловно, обязательных мер требуется, прежде всего, направить запрос в администрацию МО ГО «Воркута» об обустройстве остановочных комплексов в соответствии с требованиями МГН. Для оказания ситуационной помощи всем маломобильным гражданам создать систему сопровождения с закреплением функциональных обязанностей в должностных инструкциях обученных сотрудников. Продумать, и обозначить на схемах наиболее оптимальные пути движения к зоне целевого назначения и

санитарно-гигиеническим помещениям. Данные меры позволят обеспечить условную доступность объекта.

Для обеспечения полной доступности объекта для инвалидов с умственными нарушениями необходимо организовать донесение информации об ОСИ и оказываемых услугах на ясном и доступном для их понимания языке, а также оборудовать систему знаковых навигаций на всех путях движения.

Для обеспечения полной доступности объекта для инвалидов с патологией опорно-двигательного аппарата, необходимо установить нормативные поручни на лестничных маршах входных групп, внутри помещений, вдоль стен.

Для обеспечения полной доступности объекта для инвалидов с нарушениями слуха необходимо установить систему индукционной петли, организовать сурдоперевод при оказании услуг, разместить информацию и сигнализацию об опасности.

Для обеспечения полной доступности объекта для инвалидов, передвигающихся на креслах-колясках, требуется произвести переустановку пандуса на входной площадке центрального входа для свободного заезда кресел – колясок, установить лифт, разместить комплексную систему информации с понятной навигацией. На первом этапе, возможно, приобрести ступенькоход.

Для обеспечения полной доступности объекта для инвалидов с нарушениями зрения необходимо разместить комплексную систему информации с использованием контрастных цветовых, тактильных направляющих и предупреждающих, рельефно-точечного шрифта, акустической информации.

#### 4. Управленческое решение (проект)

##### 4.1. Рекомендации по адаптации основных структурных элементов объекта:

№ п/п	Основные структурно-функциональные зоны объекта	Рекомендации по адаптации объекта (вид работы)*
1.	Территория, прилегающая к зданию (участок)	
2.	Вход (входы) в здание	
3.	Путь (пути) движения внутри здания (в т.ч. пути эвакуации)	<u>индивидуальное решение с тср</u>
4.	4 (I) Зона обслуживания инвалидов (кабинетная, зальная, <u>прилабочная</u> , с перемещением по маршруту, кабина индивидуального обслуживания)	
	4 (II) Места приложения труда	<u>Орг.мер-ия</u>
	4 (III) Жилые помещения	-
5.	Санитарно-гигиенические помещения	<u>Не нуждается</u>
6.	Система информации на объекте (на всех зонах)	<u>текущий ремонт</u>
7.	Пути движения к объекту (от остановки транспорта)	<u>Орг. мер-ия</u>
8.	Все зоны и участки	<u>Капитальный ремонт</u>

\*- указывается один из вариантов (видов работ):

не нуждается;

ремонт (текущий, капитальный);

индивидуальное решение с ТСП;

технические решения невозможны – организация альтернативной формы обслуживания

##### 4.2. Период проведения работ: 2018-2025год

в рамках исполнения: *Адресная программа адаптации объектов социальной инфраструктуры и обеспечения доступности услуг для инвалидов и других маломобильных групп населения на территории РК, г. Воркута на 2018-2025 год*

(указывается наименование документа: программы, плана)

##### 4.3 Ожидаемый результат (по состоянию доступности) после выполнения работ по адаптации

на 1 этапе: ДУ - (к, о, с, г, у),

на 2 этапе: ДП - (к, о, с, г, у).

Оценка результата исполнения программы, плана (по состоянию доступности):

4.4. Для принятия решения требуется, не требуется (нужное подчеркнуть):

4.4.1. согласование на Комиссии \_\_\_\_\_

(наименование Комиссии по координации деятельности в сфере обеспечения доступной среды жизнедеятельности для инвалидов и других МГН)

4.4.2. согласование работ с надзорными органами (в сфере проектирования и строительства, архитектуры, охраны памятников, другое - указать) \_\_\_\_\_

4.4.3. техническая экспертиза; разработка проектно-сметной документации;

4.4.4. согласование с вышестоящей организацией (собственником объекта);

4.4.5. согласование с общественными организациями инвалидов: Воркутинская городская организация Коми Республиканской общероссийской общественной организацией «Всероссийское общество инвалидов»;

4.4.6. другое \_\_\_\_\_

Имеется заключение уполномоченной организации о состоянии доступности объекта (наименование документа и выдавшей его организации, дата), прилагается \_\_\_\_\_

4.5. Информация может быть размещена (обновлена) на Карте доступности субъекта Российской Федерации « » 2019 г. [www.zhit-vmeste.ru](http://www.zhit-vmeste.ru)

(наименование сайта, портала)

## 5. Особые отметки

### ПРИЛОЖЕНИЯ:

Результаты обследования с фотофиксацией:

- |  |                 |
|--|-----------------|
| 1. Территории, прилегающей к объекту       | на <u>5</u> л.  |
| 2. Входа (входов) в здание                 | на <u>10</u> л. |
| 3. Путей движения внутри здания            | на <u>9</u> л.  |
| 4. Зоны целевого назначения объекта        | на <u>6</u> л.  |
| 5. Санитарно-гигиенических помещений       | на <u>2</u> л.  |
| 6. Системы информации (и связи) на объекте | на <u>2</u> л.  |

Результаты фотофиксации на объекте на - л.

Позэтажные планы, паспорт БТИ: на 18 л.

Другое (в том числе дополнительная информация о путях движения к объекту) \_\_\_\_\_

Руководитель рабочей группы:

Директор ГБУ РК «ЦСЗН г. Воркуты»  
(Должность, Ф.И.О.)

Жариков В.П.

(Подпись)

Члены рабочей группы:

Зам. Директора ГБУ РК «ЦСЗН г. Воркуты»  
(Должность, Ф.И.О.)

Чернышев А.М.

(Подпись)

Начальник отдела МТС и РГЗ ГБУ РК «ЦСЗН г. Воркуты»  
(Должность, Ф.И.О.)

Гаранкова А.А.

(Подпись)

Начальник хозяйственного отдела ГБУ РК «ЦСЗН г. Воркуты»  
(Должность, Ф.И.О.)

Плоткина Т.В.

(Подпись)

В том числе:

представители общественных организаций инвалидов:

Председатель ВГО КРО ВОИ

(Должность, Ф.И.О.)



Черниченко И.В.  
(Подпись)

представители организации,

расположенной на объекте:

Специалист по соц. работе отдела МТС и РГЗ ГБУ РК «ЦСЗН г. Воркуты»

(Должность, Ф.И.О.)



Биякина Е.С.  
(Подпись)

Специалист по соц. Работе отдела МТС и РГЗ ГБУ РК «ЦСЗН г. Воркуты»

(Должность, Ф.И.О.)



Нигамадьянов Р.С.  
(Подпись)

Управленческое решение согласовано «\_\_\_» \_\_\_\_\_ 20\_\_ г. (протокол №\_\_\_)

Комиссией (название).



### I Результаты обследования:

1. Территории, прилегающей к зданию (участка): Государственное бюджетное учреждение Республики Коми «Центр по предоставлению государственных услуг в сфере социальной защиты населения города Воркуты»; г. Воркута, ул. Парковая, дом 32

(наименование объекта, адрес)

№ п/п	Наименование функционально- планировочного элемента	Наличие элемента			Выявленные нарушения и замечания		Работы по адаптации объекта	
		есть / нет	№ на плане	№ фото	Содержание	Значимо для инвалида (категория)	Содержание	Виды работ
1.1	Пути движения от остановки до границы территории	есть		54,55, 52,51, 50	<p><b>Остановка «Детский мир» по четной стороне</b></p> <ul style="list-style-type: none"> <li>- не соответствуют нормативам размеры площадки автобусной остановки;</li> <li>- нарушена целостность покрытия площадки автобусной остановки;</li> <li>- информация о расписании движения автобуса отсутствует;</li> <li>- не выделены контрастным цветом стойки на площадке;</li> <li>- отсутствует бордюрный пандус на автобусной площадке;</li> <li>- отсутствует схема движения к объекту для МГН;</li> <li>- отсутствуют выделенные места на остановочном комплексе для инвалидов на кресле-коляске;</li> <li>- водители общественного транспорта не проинструктированы по правилам</li> </ul>	К,О,С, Г,У	<p>Организовать путем обращения к администрации МО ГО «Воркута»:</p> <ul style="list-style-type: none"> <li>- обустройство площадки (2400x7000 мм) с линией безопасности на расстоянии 420 мм от её края, высотой бордюра 140 - 160 мм. с бордюрным пандусом на площадке (зоны посадки на транспорт должны быть оснащены, не менее чем одним бордюрным пандусом);</li> <li>- восстановление целостности покрытия площадки;</li> <li>- установить остановочный комплекс;</li> <li>- выделение находящиеся на площадке препятствия контрастным цветом; установить информационные указатели, облегчающие навигацию по пути следования к ОСИ (Методическое пособие по созданию системы дорожных указателей к объектам культурного наследия и иных носителей информации, 2013г.);</li> <li>- выделить пешеходную зону вдоль проезжей части;</li> </ul>	Ремонт ТСР, Орг.

				<p>работы с МГН;</p> <ul style="list-style-type: none"> <li>- в зимний период недостаточно хорошо производится очистка посадочной и остановочной площадки общественного транспорта.</li> </ul> <p><b>Остановка «Аптека» по нечетной стороне</b></p> <ul style="list-style-type: none"> <li>- не соответствуют нормативам размеры площадки автобусной остановки;</li> <li>- отсутствует съезд с бетонной площадки;</li> <li>- отсутствует схема движения к объекту для МГН;</li> <li>- водители общественного транспорта не проинструктированы по правилам работы с МГН;</li> <li>- в зимний период недостаточно хорошо производится очистка посадочной и остановочной площадки общественного транспорта.</li> </ul> <p><b>Пути движения от остановок</b></p> <ul style="list-style-type: none"> <li>- на пути движения нерегулируемый пешеходный переход;</li> <li>- на пути движения присутствуют ненормативная высота бордюров;</li> <li>- присутствуют люки не выделенные контрастом;</li> <li>- ширина пути движения не соответствует норме;</li> <li>- так же по пути движения</li> </ul>	<ul style="list-style-type: none"> <li>- восстановить целостность покрытия (выбоины, трещинки, сколы) путей движения до ОСИ;</li> <li>- выделить люки контрастным цветом;</li> <li>- в местах пересечения пешеходных и транспортных путей, имеющих перепад высот более 0,015 м, пешеходные пути устраивают съездами с двух сторон проезжей части или искусственными неровностями по всей ширине проезжей части. На переходе через проезжую часть должны быть установлены бордюрные съезды шириной не менее 1,5 м, которые не должны выступать на проезжую часть СП 59.13330.2016 п. 5.1.5;</li> <li>- ширина пешеходного пути с учетом встречного движения инвалидов на креслах-колясках должна быть не менее 2,0 м. В условиях сложившейся застройки в затесненных местах допускается в пределах прямой видимости снижать ширину пешеходного пути движения до 1,2 м. При этом следует устраивать не более чем через каждые 25 м горизонтальные площадки (карманы) размером не менее 2,0х1,8 м для обеспечения возможности разъезда инвалидов на креслах-колясках СП 59.13330.2016 п. 5.1.7;</li> <li>- продольный уклон путей движения, по которому возможен проезд инвалидов на креслах-колясках, не должен превышать 5%, поперечный - 2%. СП 59.13330.2016 п. 5.1.7;</li> <li>- в местах изменения высот поверхностей пешеходных путей их выполняют плавным понижением с уклоном не более 1:20 (5%) или устраивают съездами СП 59.13330.2016 п. 5.1.8;</li> <li>- при устройстве съездов их продольный уклон должен быть не более 1:20 (5%), около здания -</li> </ul>	
--	--	--	--	--	---	--

					<p>отсутствует выделенная пешеходная зона вдоль дороги;</p> <ul style="list-style-type: none"> <li>- нарушена целостность асфальтного покрытия по пути встречаются ямы и выбоины;</li> <li>- на пути движения присутствуют не нормативно выполненные дренажные решетки;</li> <li>- отсутствует навигация по пути движения к ОСИ.</li> </ul>		<p>не более 1:12 (8%), а в местах, характеризующихся стесненными условиями, - не более 1:10 на протяжении не более 1,0 м. <b>СП 59.13330.2016 п. 5.1.8;</b></p> <ul style="list-style-type: none"> <li>- перепад высот между нижней гранью съезда и проезжей частью не должен превышать 0,015 м. <b>СП 59.13330.2016 п. 5.1.8;</b></li> <li>- дренажные решетки следует размещать вне зоны движения пешеходов. Если дренажные решетки размещаются на путях движения МГН, то ребра решеток должны располагаться перпендикулярно направлению движения и находиться на одном уровне с поверхностью. Ширина просветов их ячеек не должна превышать 0,013 м, а длина - 0,015 м. Предпочтительно применение решеток с ромбовидными или квадратными ячейками. Диаметр круглых ячеек не должен превышать 0,018 м. <b>СП 59.13330.2016 п. 5.1.8;</b></li> <li>- проводить обязательный инструктаж водителей общественного транспорта по правилам посадки и высадки пассажиров в т.ч. МГН и инвалидов на остановочных пунктах (высадка и посадка строго на определенном расстоянии от посадочной площадки удобной для комфортной и безопасной высадки и посадки пассажиров в т.ч. МГН и инвалидов);</li> <li>- в зимний период качественно производить очистку посадочной и остановочной площадки общественного транспорта.</li> </ul>	
1.2	Вход (входы) на территорию (забор отсутствует)	нет		65,61, 57,56		К,О,С, Г,У	<ul style="list-style-type: none"> <li>- оборудовать доступными для МГН, в том числе инвалидов-колясочников, элементами информации об объекте <b>СП 59.13330.2016 п. 5.1.1;</b></li> <li>- разместить информационную мнемосхему с правой стороны по ходу движения на удалении от 2 до 4 м. от входа <b>СП 59.13330.2016 п. 8.1.6;</b></li> </ul>	Ремонт ТСП, Орг.

						- разместить навигацию к доступному входу.	
1.3	Путь (пути) движения на территории	есть			<ul style="list-style-type: none"> <li>- отсутствует навигация на территории объекта;</li> <li>- отсутствует схема размещения объектов на территории;</li> <li>- пути движения от входа на территорию до входа в здание не выделены и не продублированы тактильным наземным покрытием;</li> <li>- на пути движения присутствуют препятствия (бордюры, выступающие элементы за плоскость стен здания и т.п.);</li> <li>- люки на пути движения не выделены;</li> <li>- на пути движения присутствуют не нормативно выполненные дренажные решетки;</li> <li>- ширина пешеходного пути 3м.</li> </ul>	<p><b>К,О,С, Г,У</b></p> <ul style="list-style-type: none"> <li>- разместить план размещения объектов на территории;</li> <li>- разместить систему информационной поддержки на протяжении всего пути к ОСИ, доступной для МГН на все время (в течение суток) эксплуатации учреждения или предприятия в соответствии с <b>ГОСТ Р 51256 и ГОСТ Р 52875, СП 59.13330.2016 п. 5.1.3;</b></li> <li>- выделить люки контрастным цветом;</li> <li>- в местах пересечения пешеходных и транспортных путей, имеющих перепад высот более 0,015 м, пешеходные пути устраивают съездами с двух сторон проезжей части или искусственными неровностями по всей ширине проезжей части. На переходе через проезжую часть должны быть установлены бордюрные съезды шириной не менее 1,5 м, которые не должны выступать на проезжую часть <b>СП 59.13330.2016 п. 5.1.5;</b></li> <li>- ширина пешеходного пути с учетом встречного движения инвалидов на креслах-колясках должна быть не менее 2,0 м. В условиях сложившейся застройки в затесненных местах допускается в пределах прямой видимости снижать ширину пешеходного пути движения до 1,2 м. При этом следует устраивать не более чем через каждые 25 м горизонтальные площадки (карманы) размером не менее 2,0х1,8 м для обеспечения возможности разъезда инвалидов на креслах-колясках <b>СП 59.13330.2016 п. 5.1.7;</b></li> <li>- продольный уклон путей движения, по которому возможен проезд инвалидов на</li> </ul>	Ремонт ТСР, Орг.



						<p>креслах-колясках, не должен превышать 5%, поперечный - 2%. СП 59.13330.2016 п. 5.1.7;</p> <p>- в местах изменения высот поверхностей пешеходных путей их выполняют плавным понижением с уклоном не более 1:20 (5%) или обустривают съездами СП 59.13330.2016 п. 5.1.8;</p> <p>- при устройстве съездов их продольный уклон должен быть не более 1:20 (5%), около здания - не более 1:12 (8%), а в местах, характеризующихся стесненными условиями, - не более 1:10 на протяжении не более 1,0 м. СП 59.13330.2016 п. 5.1.8;</p> <p>- перепад высот между нижней гранью съезда и проезжей частью не должен превышать 0,015 м. СП 59.13330.2016 п. 5.1.8;</p> <p>- дренажные решетки следует размещать вне зоны движения пешеходов. Если дренажные решетки размещаются на путях движения МГН, то ребра решеток должны располагаться перпендикулярно направлению движения и находиться на одном уровне с поверхностью. Ширина пролетов их ячеек не должна превышать 0,013 м, а длина - 0,015 м. Предпочтительно применение решеток с ромбовидными или квадратными ячейками. Диаметр круглых ячеек не должен превышать 0,018 м. СП 59.13330.2016 п. 5.1.8.</p>	
1.4	Лестница (наружная)	нет					
1.5	Пандус (наружный)	нет					
1.6	Автостоянка и парковка	есть		66	<p>имеются выделенные места на стоянке для инвалидов;</p> <p>- имеется разметка места для стоянки автомашины инвалида на</p>	К,О	Работы по адаптации не требуются.

					кресле коляски; - имеется знак парковки для инвалидов.			
	ОБЩИЕ требования к зоне						Должны быть предусмотрены условия беспрепятственного, безопасного и удобного передвижения МГН по участку к доступному входу в здание с учетом требований <b>СП 42.13330;</b> Эти пути должны стыковаться с внешними по отношению к участку транспортными и пешеходными коммуникациями, специализированными парковочными местами, остановками общественного транспорта <b>СП 59.13330.2016 п. 5.1.3.</b>	

II Заключение по зоне:

Наименование структурно-функциональной зоны	Состояние доступности* (к пункту 3.4 Акта обследования ОСИ)	Приложение		Рекомендации по адаптации (вид работы)** к пункту 4.1 Акта обследования ОСИ
		№ на плане	№ фото	
Территория, прилегающая к зданию (участка):	ДУ		65,61,57,56	Ремонт, Индивидуальное решение с ТСР, Организационные мероприятия

\* указывается:

ДП-В - доступно полностью всем;

ДП-И (К, О, С, Г, У) – доступно полностью избирательно (указать категории инвалидов);

ДЧ-В - доступно частично всем;

ДЧ-И (К, О, С, Г, У) – доступно частично избирательно (указать категории инвалидов);

ДУ - доступно условно,

ВНД – недоступно (временно недоступно)

\*\*указывается один из вариантов:

не нуждается;

ремонт (текущий, капитальный);

индивидуальное решение с ТСР;


технические решения невозможны – организация альтернативной формы обслуживания

**Комментарий к заключению:**

Состояние доступности территории оценено, доступно условно (ДУ) для инвалидов категории (О, Г, У). Для обеспечения полной доступности объекта, необходимо создать систему информационной поддержки МГН на всех путях движения, восстановить целостность покрытия путей движения, оградить и выделить препятствия на путях движения.

### I Результаты обследования:

2. Входа (входов) в здание: № 1,2 (Основной центральный, со стороны пандуса) Государственное бюджетное учреждение Республики Коми «Центр по предоставлению государственных услуг в сфере социальной защиты населения города Воркуты»; г. Воркута, ул. Парковая, д. 32  
(наименование объекта, адрес)

№ п/п	Наименование функционально-планировочного элемента	Наличие элемента			Выявленные нарушения и замечания		Работы по адаптации объекта	
		есть / нет	№ на плане	№ фото	Содержание	Значимо для инвалида (категория)	Содержание	Виды работ
2.1	Лестница (наружная)	есть		14,15	<b>Вход №1 (Центральный)</b> - ширина марша лестницы 580 см.; - установлены ненормативные поручни; - высота ступеней 12-20 см.; - отсутствуют тактильные предупреждающие перед лестничным маршем; - краевые ступени марша лестницы не выделены;	О, С	- ширина лестничных маршей внешних лестниц на участках проектируемых зданий и сооружений должна быть не менее 1,35 м. СП 59.13330.2016 п. 5.1.12; - при расчетной ширине марша лестницы 4,0 м и более следует предусматривать дополнительно центральные двусторонние разделительные поручни СП 59.13330.2016 п. 6.2.8; - ширина проступей следует принимать от 0,35 до 0,4 м (или кратно этим значениям), высоту подступенка - от 0,12 до 0,15 м. Все ступени лестниц в пределах одного марша должны быть одинаковыми по форме СП 59.13330.2016 п. 5.1.12; - наружные лестницы должны иметь поручни с учетом технических требований	Ремонт ТСП, Орг.



						<p>к опорным стационарным устройствам по <b>ГОСТ Р 51261-99</b>;</p> <p>- на проступях краевых ступеней лестничных маршей должны быть нанесены одна или несколько полос, контрастных с поверхностью ступени, (например, желтого цвета), имеющие общую ширину в пределах 0,08-0,1 м. Расстояние между контрастной полосой и краем проступи - от 0,03 до 0,04 м. <b>СП 59.13330.2016 п. 5.1.12</b>;</p> <p>- установить тактильные предупреждающие полосы перед открытой лестницей согласно <b>ГОСТ Р 52875-2007</b>;</p> <p>- организовать преодоление барьеров посредством оказания ситуационной помощи;</p>	
2.2	Пандус (наружный)	есть	65,66	<p><b>Вход №2 (Со стороны пандуса)</b></p> <p>- установлен ненормативный пандус.</p> <p>- расстояние между перилами <u>22</u> см.;</p> <p>- высота поручня нижнего <u>74</u> см., верхнего <u>96</u> см.;</p> <p>- поручни имеют не нормативный вылет;</p> <p>- отсутствуют нормативные поручни на пандусе;</p> <p>- в верхнем окончании пандуса отсутствует нормативная свободная зона;</p> <p>- площадка перед пандусом ненормативного размера;</p> <p>- размер разворотной площадки <u>150*140</u> см.;</p> <p>- отсутствует колесоотбойное</p>	К, О	<p>- наружный пандус должен иметь уклон не круче 1:20 (5%). При ограниченном участке застройки или наличии подземных коммуникаций перед входом допускается проектировать пандус с уклоном не круче 1:12 (8%) при длине марша не более 6,0 м. <b>СП 59.13330.2016 п. 6.1.4</b>;</p> <p>- длина горизонтальной площадки прямого пандуса должна быть не менее 1,5 м. В верхнем и нижнем окончаниях пандуса следует предусматривать свободные зоны размерами не менее 1,5х1,5 м. Аналогичные площадки (не менее 1,5х1,5 м) должны быть предусмотрены при каждом изменении направления пандуса <b>СП 59.13330.2016 п. 5.1.15</b>;</p> <p>- пандусы должны иметь двухстороннее ограждение с поручнями на высоте 0,9 и 0,7 м с учетом технических требований к</p>	Ремонт ТСР, Орг.

				<p>устройство;</p> <ul style="list-style-type: none"> <li>- на пандусе отсутствует антискользящее покрытие;</li> <li>- длина пандуса <u>33</u> м.;</li> <li>- высота пандуса <u>1.85</u> м.;</li> <li>- уклон пандуса <u>1:10</u>.</li> </ul>		<p>опорным стационарным устройствам. Расстояние между поручнями пандуса одностороннего движения должно быть в пределах 0,9-1,0 м. По продольным краям марша пандуса следует устанавливать бортики высотой не менее 0,05 м. СП 59.13330.2016 п. 5.1.15;</p> <ul style="list-style-type: none"> <li>- верхний и нижний поручни пандуса должны находиться в одной вертикальной плоскости СП 59.13330.2016 п. 5.1.15;</li> <li>- размеры длины и высоты поручней всех лестниц и пандусов допускается изменять по месту в пределах <math>\pm 0,03</math> м. СП 59.13330.2016 п. 5.1.15;</li> <li>- поверхность пандуса должна быть нескользкой, выделенной цветом или текстурой, контрастной относительно прилегающей поверхности СП 59.13330.2016 п. 5.1.16;</li> <li>- в качестве поверхности пандуса допускается использовать рифленую поверхность или металлические решетки. Размеры ячеек должны соответствовать требованиям п. 5.1.17. СП 59.13330.2016 п. 5.1.16;</li> <li>- предусмотреть освещение всех участков зоны, независимое от уличного освещения.</li> </ul>	
2.3	Входная площадка (перед дверью №1, №2)	есть	65,66,61	<ul style="list-style-type: none"> <li>- отсутствует водоотвод;</li> <li>- отсутствует навес;</li> <li>- отсутствует антискользящее покрытие;</li> <li>- отсутствует тактильная предупреждающая полоса перед дверью;</li> <li>- отсутствует информация об объекте;</li> </ul>	К, О, С, Г, У	<ul style="list-style-type: none"> <li>- входная площадка при входах, доступных МГН, должна иметь водоотвод СП 59.13330.2016 п. 6.1.4;</li> <li>- входная площадка при входах, доступных МГН, должна иметь навес СП 59.13330.2016 п. 6.1.4;</li> <li>- поверхности покрытий входных площадок и тамбуров должны быть твердыми, не допускать скольжения при намокании и</li> </ul>	Ремонт, ТСП, Орг.

					- информация об объекте размещена и предоставлена не по нормативу;		иметь поперечный уклон в пределах 1% - 2%. СП 59.13330.2016 п. 6.1.4; - размеры входной площадки с пандусом - не менее 2,2*2,2 м. СП 59.13330.2016 п. 6.1.4; - разместить информацию об ОСИ со стороны дверной ручки на высоте 1,4 – 1,75 м. с дублированием рельефными знаками и размерами знаков, соответствующими расстоянию рассмотрения; - закрепить грязезащитное покрытие; - дренажные и водосборные решетки, устанавливаемые на входных площадках, должны устанавливаться на одном уровне с поверхностью покрытия пола СП 59.13330.2016 п. 6.1.8;	
2.4	Дверь №1 (входная, центральная)	есть		61,56,15,14	- ширина двери <u>1,5</u> м.; - высота порога <u>0,02</u> м.;  - ширина двери <u>1,2</u> м.; - высота порога <u>0,015</u> м.;	К, О, С	- при двухстворчатых входных дверях ширина одной створки (дверного полотна) должна быть 0,9 м. При проектировании реконструируемых, подлежащих капитальному ремонту и приспособляемых зданий и сооружений ширина входных дверных проемов принимается по месту от 0,9 до 1,2 м. СП 59.13330.2016 п. 6.1.5; - входные двери должны быть хорошо опознаваемы и иметь символ, указывающий на их доступность СП 59.13330.2016 п. 6.1.7; - следует применять дверные ручки, запоры, задвижки и другие приборы открывания и закрывания дверей, которые должны иметь форму, позволяющую инвалиду управлять ими одной рукой и не требующую применения слишком больших усилий или	Ремонт, ГСР, Орг.
	Дверь №2 (входная, со стороны пандуса)	есть						

						<p>значительных поворотов руки в запястье. Целесообразно ориентироваться на применение легко управляемых приборов и механизмов, а также С- и П-образных ручек СП 59.13330.2016 п. 6.4.3;</p> <p>- занижить порог до нормативного значения 0,014 м. СП 59.13330.2016 п. 6.1.5.</p>	
2.5	Тамбур(дверь №2)	есть	1	14	<p>- размер тамбура глубина <u>2,18</u> м., ширина <u>6,13</u> м.;</p> <p>- пол выложен плиткой (пол скользкий при намокании);</p> <p>- отсутствует тактильная предупреждающая информация перед дверным проёмом;</p> <p>- ширина двери <u>1,2</u> м.;</p> <p>- высота порога <u>0,02</u> м.;</p> <p>- установлена ненормативная ручка.</p>	<p>К, О, С, Г, У</p> <p>- глубина тамбуров и тамбур-шлюзов при прямом движении и одностороннем открывании дверей должна быть не менее 2,45 м. при ширине не менее 1,60 м. СП 59.13330.2016 п. 6.1.8;</p> <p>- глубина тамбуров и тамбур-шлюзов при последовательном расположении навесных дверей должна обеспечивать минимальное свободное пространство не менее 1,4 м. плюс ширина двери, открывающаяся внутрь междверного пространства СП 59.13330.2016 п. 6.1.8;</p> <p>- ширина входных дверей принимается не менее 0,9 м. СП 59.13330.2016 п. 6.1.5;</p> <p>- поверхности покрытий тамбуров должны быть твердыми, не допускать скольжения при намокании СП 59.13330.2016 п. 6.1.4; СП 59.13330.2016 п. 6.1.6;</p> <p>- занижить порог до нормативного значения 0,014 м. СП 59.13330.2016 п. 6.1.5;</p> <p>- следует применять дверные ручки, запоры, задвижки и другие приборы открывания и закрывания дверей, которые должны иметь форму, позволяющую инвалиду управлять ими одной рукой и не требующую применения слишком больших усилий или значительных поворотов руки в запястье. Целесообразно ориентироваться на применение легко управляемых</p>	Ремонт, ТСР, Орг.



						приборов и механизмов, а также С- и П-образных ручек СП 59.13330.2016 п. 6.4.3; - разместить тактильные предупреждающие перед входной дверью.	
	ОБЩИЕ требования к зоне					В здании должен быть как минимум один вход, доступный для МГН, с поверхности земли и из каждого доступного для МГН подземного или надземного уровня, соединенного с этим зданием СП 59.13330.2016 п. 6.1.1;	

## II Заключение по зоне:

Наименование структурно-функциональной зоны	Состояние доступности* (к пункту 3.4 Акта обследования ОСИ)	Приложение		Рекомендации по адаптации (вид работы)** к пункту 4.1 Акта обследования ОСИ
		№ на плане	№ фото	
Вход (входы) в здание ГБУ РК «ЦСЗН г.Воркуты» 1, 2	ДУ		14,15,66,65, 61	Ремонт, Индивидуальное решение с ТСР, Организационные мероприятия

\* указывается:

ДП-В - доступно полностью всем;

ДП-И (К, О, С, Г, У) – доступно полностью избирательно (указать категории инвалидов);

ДЧ-В - доступно частично всем;

ДЧ-И (К, О, С, Г, У) – доступно частично избирательно (указать категории инвалидов);

ДУ - доступно условно,

ВНД – недоступно (временно недоступно)

\*\*указывается один из вариантов:

не нуждается;

ремонт (текущий, капитальный);

индивидуальное решение с ТСР;

технические решения невозможны – организация альтернативной формы обслуживания

### Комментарий к заключению:

Состояние доступности входа №1;№2 оценено, как доступно условно для инвалидов категории (К, О, С, Г, У), что обеспечивает их полноценное нахождение на объекте.

### I Результаты обследования:

2. Входа (входов) в здание: эвакуационный выход № 1 Государственное бюджетное учреждение Республики Коми «Центр по предоставлению государственных услуг в сфере социальной защиты населения города Воркуты»; г. Воркута, ул. Парковая, дом 32  
(наименование объекта, адрес)

№ п/п	Наименование функционально- планировочного элемента	Наличие элемента			Выявленные нарушения и замечания		Работы по адаптации объекта	
		есть / нет	№ на плане	№ фото	Содержание	Значимо для инвалида (категория)	Содержание	Виды работ
2.1	Лестница (наружная)	есть		65	Эвакуационный выход № 1 - ширина марша лестницы 100 см.; - установлены ненормативные поручни; - высота ступеней 20 см.; - краевые ступени марша лестницы не выделены.	О, С	- ширина марша лестницы, используемой инвалидами с поражением опорно-двигательного аппарата, должна составлять 1,35 м. СП 59.13330.2016 п. 5.2.24; - ширина проступей следует принимать от 0,35 до 0,4 м (иликратно этим значениям), высоту подступенка - от 0,12 до 0,15 м. Все ступени лестниц в пределах одного марша должны быть одинаковыми по форме СП 59.13330.2016 п. 5.1.12; - не следует применять на путях движения инвалидов и МГН ступеней с открытыми подступенками СП 59.13330.2016 п. 5.1.12; - наружные лестницы должны иметь поручни с учетом технических требований к опорным стационарным устройствам по ГОСТ Р 51261-99;	Ремонт ТСР, Орг.

							<ul style="list-style-type: none"> <li>- поручни лестниц на путях эвакуации в общественных зданиях и сооружениях должны контрастировать с окружающей средой. В условиях темноты они должны иметь яркостный контраст за счет применения фотолюминесцентных материалов либо источников искусственной подсветки СП 59.13330.2016 п. 5.2.29;</li> <li>- на проступях верхней и нижней ступеней каждого марша эвакуационных лестниц в общественных и производственных зданиях и сооружениях, доступных МГН, должны быть нанесены контрастные или контрастные фотолюминесцентные полосы в соответствии с требованиями 6.2.8. СП 59.13330.2016 п. 6.2.29;</li> </ul>	
2.2	Пандус (наружный)	нет						
2.3	Входная площадка (перед дверью)	есть		61	- размер площадки <u>1,2*1,2м.</u> ;	К, О, С, Г, У	<ul style="list-style-type: none"> <li>- поверхности покрытий входных площадок должны быть твердыми, не допускать скольжения при намокании СП 59.13330.2016 п. 6.1.4;</li> <li>- предусмотреть освещение всех участков зоны, независимое от уличного освещения.</li> </ul>	Ремонт, ТСР, Орг.
2.4	Дверь (входная)	есть	/	65,67,61	<ul style="list-style-type: none"> <li>- ширина двери <u>0,9 м.</u>;</li> <li>- высота порога <u>0,15 м.</u>;</li> <li>- полотно двери не имеет контрастную маркировку со стеной.</li> </ul>	К, О, С	<ul style="list-style-type: none"> <li>- ширина дверных полотен и открытых проемов в стене, а также выходов из помещений и коридоров на лестничную клетку должна быть не менее 0,9 м. При глубине откоса в стене открытого проема более 1,0 м ширину проема следует принимать по ширине коммуникационного прохода, но не менее 1,2 м. СП 59.13330.2016 п. 6.2.23;</li> <li>- полотно двери на путях эвакуации должно иметь окраску, контрастную со стеной СП</li> </ul>	Ремонт, ТСР, Орг.

						<p>59.13330.2016 п. 6.2.23;</p> <ul style="list-style-type: none"> <li>- занижить порог до нормативного значения 0,014 м. СП 59.13330.2016 п. 6.1.5;</li> <li>- на объектах с постоянным проживанием или временным пребыванием МГН в коридорах, лифтовых холлах, в лестничных клетках, где предусматривается эксплуатация дверей в открытом положении, следует предусматривать один из следующих способов закрывания дверей:</li> <li>- автоматическое закрывание этих дверей при срабатывании автоматической пожарной сигнализации и/или автоматической установки пожаротушения;</li> <li>- дистанционное закрывание дверей с пожарного поста (с поста охраны);</li> <li>- механическое разблокирование дверей по месту. СП 59.13330.2016 п. 6.2.31.</li> </ul>	
2.5	Тамбур	есть	13,14, 65,61	<ul style="list-style-type: none"> <li>- размер тамбура глубина <u>1,0</u> м., ширина <u>1,4</u> м.;</li> <li>- ширина двери <u>0,8</u> м.;</li> <li>- высота порога <u>0,15</u> м.;</li> <li>- полотно двери не имеет контрастную маркировку со стеной.</li> </ul>	К, О, С, Г, У	<ul style="list-style-type: none"> <li>- глубина тамбуров и тамбур-шлюзов при прямом движении и одностороннем открывании дверей должна быть не менее 2,45 м. при ширине не менее 1,60 м. СП 59.13330.2016 п. 6.1.8;</li> <li>- глубина тамбуров и тамбур-шлюзов при последовательном расположении навесных дверей должна обеспечивать минимальное свободное пространство не менее 1,4 м. плюс ширина двери, открывающаяся внутрь междверного пространства СП 59.13330.2016 п. 6.1.8;</li> <li>- ширина дверных полотен и открытых проемов в стене, а также выходов из помещений и коридоров на лестничную клетку должна быть не менее 0,9 м. При глубине откоса в стене открытого проема более 1,0 м ширину проема следует</li> </ul>	Ремонт, ТСР, Орг.



						<p>принимать по ширине коммуникационного прохода, но не менее 1,2 м.  <b>СП 59.13330.2016 п. 6.2.23;</b>  - полотно двери на путях эвакуации должно иметь окраску, контрастную со стеной <b>СП 59.13330.2016 п. 6.2.23;</b>  - занизить порог до нормативного значения 0,014 м. <b>СП 59.13330.2016 п. 6.1.5;</b>  - на объектах с постоянным проживанием или временным пребыванием МГН в коридорах, лифтовых холлах, в лестничных клетках, где предусматривается эксплуатация дверей в открытом положении, следует предусматривать один из следующих способов закрывания дверей:  - автоматическое закрывание этих дверей при срабатывании автоматической пожарной сигнализации и/или автоматической установки пожаротушения;  - дистанционное закрывание дверей с пожарного поста (с поста охраны);  - механическое разблокирование дверей по месту. <b>СП 59.13330.2016 п. 6.2.31.</b></p>	
	ОБЩИЕ требования к зоне					<p>Проектные решения зданий и сооружений должны обеспечивать безопасность посетителей с обязательным учетом психофизиологических возможностей инвалидов различных категорий, их численности и места предполагаемого нахождения в здании или сооружении <b>СП 59.13330.2016 п. 6.2.19;</b>  Места обслуживания и постоянного нахождения МГН следует располагать на минимально возможных расстояниях от эвакуационных выходов из помещений зданий наружу. <b>СП 59.13330.2016 п. 6.2.20;</b></p>	

						<p>Организация ситуационной помощи МГН на объекте оказывается персоналом, для чего необходимо:</p> <ul style="list-style-type: none"> <li>- внести соответствующие изменения в Правила оказания услуг в учреждении;</li> <li>- закрепить ответственных сотрудников с внесением соответствующих функций в должностные обязанности;</li> <li>- провести инструктаж (обучение) персонала оказанию ситуационной помощи МГН на объекте.</li> </ul>	
--	--	--	--	--	--	---	--

## II Заключение по зоне:

Наименование структурно-функциональной зоны	Состояние доступности* (к пункту 3.4 Акта обследования ОСИ)	Приложение		Рекомендации по адаптации (вид работы)** к пункту 4.1 Акта обследования ОСИ
		№ на плане	№ фото	
Вход (входы) № 1,2	ДУ	б/н	13,14,16,17, 24,25,61,63, 64,65,67,68	Ремонт, Индивидуальное решение с ТСР, Организационные мероприятия

\* указывается:

ДП-В - доступно полностью всем;

ДП-И (К, О, С, Г, У) – доступно полностью избирательно (указать категории инвалидов);

ДЧ-В - доступно частично всем;

ДЧ-И (К, О, С, Г, У) – доступно частично избирательно (указать категории инвалидов);

ДУ - доступно условно,

ВНД – недоступно (временно недоступно)

\*\*указывается один из вариантов:

не нуждается;

ремонт (текущий, капитальный);

индивидуальное решение с ТСР;

технические решения невозможны – организация альтернативной формы обслуживания

### Комментарий к заключению:

Состояние доступности входа (выхода) № 1 оценено, как доступно условно для инвалидов категории (К, О, С, Г, У). Для обеспечения полной доступности и для обеспечения эвакуации категории (К, С) необходимо оборудовать один из эвакуационных выходов пандусом, и тактильными направляющими.

**I Результаты обследования:**

3. Пути (путей) движения внутри здания (в т.ч. путей эвакуации): Государственное бюджетное учреждение Республики Коми «Центр по предоставлению государственных услуг в сфере социальной защиты населения города Воркуты»; г. Воркута, ул. Парковая, дом 32

(наименование объекта, адрес)

№ п/п	Наименование функционально- планировочного элемента	Наличие элемента			Выявленные нарушения и замечания		Работы по адаптации объекта	
		есть / нет	№ на плане	№ Фото	Содержание	Значимо для инвалида (категория)	Содержание	Виды работ
3.1	Коридор, зона ожидания	есть	17	12,31	<p><b>1 этаж</b></p> <ul style="list-style-type: none"> <li>- отсутствует тактильное обозначение этажа;</li> <li>- ширина пути движения <u>1.6</u> м.;</li> <li>- высота пути движения <u>2.5</u> м.;</li> <li>- отсутствует комплексная информация о пути и направлении движения со схемой расположения и функциональным назначением помещений;</li> <li>- места отдыха и ожидания для МГН не выделены;</li> </ul> <p><b>2 этаж</b></p> <ul style="list-style-type: none"> <li>- отсутствует тактильное обозначение этажа;</li> <li>- ширина пути движения <u>1.6</u> м.;</li> <li>- высота пути движения <u>2.5</u> м.;</li> <li>- отсутствует комплексная информация о пути и направлении движения со схемой расположения и функциональным назначением</li> </ul>	К,О,С, Г,У	- разместить на путях движения комплексную информацию (в т.ч. цветовые и тактильные направляющие) со схемой расположения и функциональным назначением помещений. Участки пола на путях движения на расстоянии 0,6 м перед дверными проемами и входами на лестницы, а также перед поворотом коммуникационных путей должны иметь тактильные предупреждающие указатели и/или контрастно окрашенную поверхность в соответствии с <b>ГОСТ Р 12.4.026</b> Рекомендуется предусматривать световые маячки. Зоны "возможной опасности" с учетом проекции движения дверного полотна должны быть обозначены контрастной цвету окружающего пространства краской	Ремонт ТСР, Орг.

				<p>помещений;</p> <ul style="list-style-type: none"> <li>- отсутствуют горизонтальные поручни вдоль стен;</li> <li>- места отдыха и ожидания для МГН не выделены;</li> </ul> <p><b>3 этаж</b></p> <ul style="list-style-type: none"> <li>- отсутствует тактильное обозначение этажа;</li> <li>- ширина пути движения <u>1,6</u> м.;</li> <li>- высота пути движения <u>2,5</u> м.;</li> <li>- отсутствует комплексная информация о пути и направлении движения со схемой расположения и функциональным назначением помещений;</li> <li>- места отдыха и ожидания для МГН не выделены;</li> </ul>	<p>для разметки</p> <p><b>СП 59.13330.2012 п. 5.2.3, согласно п.41 Постановления Правительства РФ от 26.12.2014 года №1521 (с изменениями на 07.12.2016 г.);</b></p> <ul style="list-style-type: none"> <li>- разместить информационную мнемосхему с правой стороны по ходу движения на удалении от 2 до 4 м. от входа <b>СП 59.13330.2016 п. 8.1.6;</b></li> <li>- ширина пути движения (в коридорах, галереях и т.п.) должна быть не менее 1,5 м <b>СП 59.13330.2016 п. 6.2.1;</b></li> <li>- при движении по коридору инвалиду на кресле-коляске следует обеспечить минимальное пространство для разворота на 90°. 1,2*1,2 м., для разворота на 180° 1,4*1,4 м. <b>СП 59.13330.2016 п. 6.2.1;</b></li> <li>- в тупиковых коридорах необходимо обеспечить возможность разворота кресла-коляски на 180° <b>СП 59.13330.2016 п. 6.2.1;</b></li> <li>- высота проходов по всей их длине и ширине должна составлять в свету не менее 2,1 м. <b>СП 59.13330.2016 п. 6.2.1;</b></li> <li>- на каждом этаже, где ожидают посетители, следует предусматривать зоны отдыха на два-три места, в том числе для инвалидов на креслах-колясках. При большой длине этажа зону отдыха следует предусматривать через 25-30 м. <b>СП 59.13330.2016 п. 6.2.5;</b></li> </ul>	
--	--	--	--	--	--	--



						<ul style="list-style-type: none"> <li>- под маршем открытой лестницы и другими нависающими элементами внутри здания, имеющими высоту в свету менее 2,1 м, следует устанавливать барьеры, ограждения или иные устройства, препятствующие доступу инвалидов в эту зону СП 59.13330.2016 п. 6.2.6;</li> <li>- разработать маршрут во все места общего пользования для МГН, или выделить зону общего пользования, максимально приближенную к входу доступному для МГН;</li> <li>- конструктивные элементы и устройства внутри зданий, а также декоративные элементы, размещаемые в габаритах путей движения на стенах и других вертикальных поверхностях, должны иметь закругленные края и не выступать более чем на 0,1 м на высоте от 0,7 до 2,1 м от уровня пола. Если элементы выступают за плоскость стен более чем на 0,1 м, то пространство под ними должно быть выделено бортиком высотой не менее 0,05 м. При размещении устройств, указателей на отдельно стоящей опоре они не должны выступать более чем на 0,3 м. СП 59.13330.2016 п. 6.2.6.</li> </ul>		
3.2	Лестница (внутри здания)	есть	5,36,1	4, 30	<ul style="list-style-type: none"> <li>- ширина лестничного марша <u>1,4</u> м.;</li> <li>- установлены не нормативные поручни;</li> <li>- отсутствуют тактильные предупреждающие перед лестничным маршем;</li> </ul>	О,С,У	<ul style="list-style-type: none"> <li>- при отсутствии лифтов ширина марша лестницы должна быть не менее 1,35 м. СП 59.13330.2012 п. 5.2.10, согласно п.41 Постановления Правительства РФ от 26.12.2014 года №1521 (с</li> </ul>	Ремонт ТСР, Орг.

				75,73	<ul style="list-style-type: none"> <li>- краевые ступени марша не выделены;</li> <li>- на верхней, боковой, внешней по отношению к маршу, поверхности поручней перил отсутствуют рельефное обозначение этажей, а также предупредительные полосы об окончании перил;</li> <li>- завершающие горизонтальные части поручня имеют травмирующее завершение;</li> <li>- бортики на боковых краях отсутствуют;</li> <li>- поручни перил имеют разрыв.</li> </ul>	<p>изменениями на 07.12.2016 г.);</p> <ul style="list-style-type: none"> <li>- проступи ступеней должны быть горизонтальными шириной 0,3 м (допустимо от 0,28 до 0,35 м). Подступенки должны иметь высоту 0,15 м (допустимо от 0,13 до 0,17 м) СП 59.13330.2016 п. 6.2.8;</li> <li>- применение открытых ступеней (без подступенка) не допускается СП 59.13330.2016 п. 6.2.8;</li> <li>- применение в пределах одного марша ступеней, различающихся по высоте и ширине, не допускается СП 59.13330.2016 п. 6.2.8;</li> <li>- применение ступеней, выполненных из прозрачных и полированных материалов, не допускается СП 59.13330.2016 п. 6.2.8;</li> <li>- установить нормативные лестничные поручни. Поручни следует располагать на высоте 0,9 м. СП 59.13330.2016 п. 6.2.11/ ГОСТ Р 51261-99 п. 5.3.4;</li> <li>- при расчетной ширине марша лестницы 4,0 м и более следует предусматривать дополнительно центральные двусторонние разделительные поручни СП 59.13330.2016 п. 6.2.8;</li> <li>- завершающие горизонтальные части поручня должны быть длиннее марша лестницы на 0,3 м. и иметь не травмирующее завершение СП 59.13330.2016 п. 6.2.11/ГОСТ Р 51261-99 п. 5.3.3;</li> <li>- боковые края ступеней, не</li> </ul>	
--	--	--	--	-------	---	--	--

						<p>примыкающие к стенам, должны иметь бортики высотой не менее 0,02 м или другие устройства для предотвращения соскальзывания трости или ноги. СП 59.13330.2016 п. 6.2.8;</p> <p>- поручень перил с внутренней стороны лестницы должен быть непрерывным по всей ее высоте. СП 59.13330.2016 п. 6.2.11;</p> <p>- поручни рекомендуется применять округлого сечения диаметром от 0,03 до 0,05 м. Расстояние в свету между поручнем и стеной должно быть не менее 0,045 м для стен с гладкими поверхностями и не менее 0,06 м для стен с шероховатыми поверхностями. СП 59.13330.2012 п. 6.2.12;</p> <p>- на верхней или боковой, внешней по отношению к маршу, поверхности поручней перил должны предусматриваться рельефные обозначения этажей, а также предупредительные полосы об окончании перил. СП 59.13330.2016 п. 6.2.12;</p> <p>- тактильные напольные указатели перед лестницами следует выполнять по ГОСТ Р 52875;</p> <p>- на проступях краевых ступеней лестничных маршей должны быть нанесены одна или несколько противоскользящих полос, контрастных с поверхностью ступени, как правило, желтого цвета, общей шириной 0,08-0,1 м.</p> <p>Допускается применение</p>	
--	--	--	--	--	--	---	--

						контрастных противоскользящих полос с фотолюминисцентным покрытием, если это предусмотрено заданием на проектирование. Расстояние между краем контрастной полосы и краем проступи ступени - от 0,03 до 0,04 м. СП 59.13330.2016 п. 6.2.8; - на боковой, внешней по отношению к маршу, поверхности поручней общественных должны предусматриваться рельефные обозначения этажей, а также предупредительные полосы об окончании перил. СП 59.13330.2016 п. 6.2.12.	
3.5	Дверь	есть	/	5,36,1	<ul style="list-style-type: none"> <li>- ширина дверей варьируется от <u>0.7</u> до <u>1.2</u> м;</li> <li>- высота порогов составляет от <u>0,01</u> до <u>0,02</u> см;</li> <li>- обозначение на двери отсутствует или расположено не по нормативу;</li> <li>- отсутствуют информационные рельефные таблички;</li> <li>- не выделены контрастным цветом дверные проемы;</li> <li>- установлены ненормативные ручки.</li> </ul>	<p>К,О,С, Г,У</p> <ul style="list-style-type: none"> <li>- расширить ненормативные дверные проемы до нормативного значения 0,9 м. СП 59.13330.2016 п. 6.2.4;</li> <li>- занизить пороги до нормативного значения 0,014 м. СП 59.13330.2016 п. 6.2.4;</li> <li>- установить информирующие тактильные таблички для людей с нарушением зрения с использованием рельефных знаков и символов, а также рельефно-точечного шрифта Брайля они должны размещаться рядом с дверью со стороны дверной ручки на высоте от 1,2 до 1,6 м;</li> <li>- перед входами во внутренние помещения, в которых оказываются услуги, с указанием номера и назначения помещения СП 59.13330.2016 п. 6.5.9; СП 59.13330.2012 п. 5.1.6, согласно</li> </ul>	Ремонт ТСР, Орг.

						<p><b>п.41 Постановления Правительства РФ от 26.12.2014 года №1521 (с изменениями на 07.12.2016 г.);</b></p> <ul style="list-style-type: none"> <li>- нанести контрастный цвет по периметру двери (дверные наличники или края дверного полотна и ручки рекомендуется окрашивать в отличные от дверного полотна контрастные цвета);</li> <li>- на ограждениях (перегородках) следует предусматривать яркую контрастную маркировку в форме прямоугольника высотой не менее 0,1 м и шириной не менее 0,2 м или в форме круга диаметром от 0,1 до 0,2 м. Расположение контрастной маркировки предусматривается на двух уровнях: 0,9-1,0 м и 1,3-1,4 м)</li> </ul> <p><b>СП 59.13330.2016 п. 6.1.6;</b></p> <ul style="list-style-type: none"> <li>- следует применять дверные ручки, запоры, задвижки и другие приборы открывания и закрывания дверей, которые должны иметь форму, позволяющую инвалиду управлять ими одной рукой и не требующую применения слишком больших усилий или значительных поворотов руки в запястье. Целесообразно ориентироваться на применение легко управляемых приборов и механизмов, а также С- и П-образных ручек <b>СП 59.13330.2016 п. 6.4.3.</b></li> </ul>	
3.6	Пути эвакуации (в т.ч. зоны безопасности)	есть	21	5,36	<ul style="list-style-type: none"> <li>- не обозначены пути эвакуации для МГН;</li> <li>- отсутствует зона безопасности.</li> </ul>	<p>К,О,С, Г,У</p> <ul style="list-style-type: none"> <li>- обустроить пути эвакуации на всех этажах для МНГ;</li> <li>- изготовить и разместить на стене рядом с входом в доступном месте на</li> </ul>	Ремонт ТСР, Орг.



						<p>контрастном от стены фоне, мнемосхему с информацией о расположении помещений на объекте, с указанием доступных для инвалидов маршрутов и путей эвакуации, с дублированием информации шрифтом Брайля. Она должна размещаться с правой стороны по ходу движения на удалении от 2 до 4 м от входа СП 59.13330.2016 п. 8.1.6;</p> <p>- окрашивать верхнюю и нижнюю ступени в каждом марше эвакуационных лестниц в контрастный цвет или применять тактильные предупредительные указатели, контрастные по цвету по отношению к прилегающим поверхностям пола, шириной 0,3 м. СП 59.13330.2012 п. 5.2.31, согласно п.41 Постановления Правительства РФ от 26.12.2014 года №1521 (с изменениями на 07.12.2016 г.);</p> <p>- на проступях верхней и нижней ступеней каждого марша эвакуационных лестниц в общественных и производственных зданиях и сооружениях, доступных МГН, должны быть нанесены контрастные или контрастные фотолюминесцентные полосы в соответствии с требованиями п.6.2.8. Поручни лестниц на путях эвакуации в общественных зданиях и сооружениях должны контрастировать с окружающей</p>	
--	--	--	--	--	--	---	--

						<p>средой. В условиях темноты они должны иметь яркий контраст за счет применения фотолюминесцентных материалов либо источников искусственной подсветки <b>СП 59.13330.2016 п. 6.2.29;</b></p> <p>Разместить на стенах путей эвакуации тактильные знаки контрастного цвета указывающие направление к эвакуационному выходу в соответствии с ГОСТ Р 12.4.026</p> <p>Подключить к существующей визуальной системе оповещения о пожаре (световые сигнализаторы «ВЫХОД») дублирующую световую сигнализацию (сигнальные лампы). При размещении сигнальных ламп учесть, чтобы сигнал был виден из любой точки коридора, а также дублировался в туалете.</p>	
	ОБЩИЕ требования к зоне					<p>Следует обеспечивать доступность для МГН во все вспомогательные помещения в учебно-тренировочных физкультурно-спортивных сооружениях: входные и рекреационные помещения (вестибюли, гардеробы, зоны отдыха, буфеты), блоки раздевальных, душевых и санузлов, тренерские и учебно-методические помещения, медико-реабилитационные помещения (медицинские комнаты, сауны, массажные и др.) <b>СП 59.13330.2016 п. 8.5.4.</b></p> <p>Следует применять дверные ручки,</p>	

						<p>запоры, задвижки и другие приборы открывания и закрывания дверей, которые должны иметь форму, позволяющую инвалиду управлять ими одной рукой и не требующую применения слишком больших усилий или значительных поворотов руки в запястье.</p> <p>Места обслуживания и постоянного нахождения МГН следует располагать на минимально возможных расстояниях от эвакуационных выходов из помещений зданий наружу СП 59.13330.2016 п. 6.2.20</p> <p>Если с каждого из этажей здания или сооружения невозможно обеспечить своевременную эвакуацию всех инвалидов за необходимое время, то следует предусматривать на этих этажах безопасные зоны, в которых инвалиды могут находиться до их спасения пожарными подразделениями СП 59.13330.2016 п. 6.2.25.</p> <p>Каждая безопасная зона здания или сооружения должна быть оснащена необходимыми приспособлениями и оборудованием для пребывания МГН, аварийным освещением, устройством двусторонней речевой и/или видеосвязи с диспетчерской, помещением пожарного поста или помещением с персоналом, ведущим круглосуточное дежурство. СП 59.13330.2016 п. 6.2.28.</p>	
--	--	--	--	--	--	---	--

## II Заключение по зоне:

Наименование структурно- функциональной зоны	Состояние доступности* (к пункту 3.4 Акта обследования ОСИ)	Приложение		Рекомендации по адаптации (вид работы)** к пункту 4.1 Акта обследования ОСИ
		№ на плане	№ фото	
Пути (путей) движения внутри здания (в т.ч. путей эвакуации):	ДУ	12,31,27,2, 25	75,74,73,37, 36,35,34,33	Ремонт, Индивидуальное решение с ТСР, Организационные мероприятия

\* указывается:

ДП-В - доступно полностью всем;

ДП-И (К, О, С, Г, У) – доступно полностью избирательно (указать категории инвалидов);

ДЧ-В - доступно частично всем;

ДЧ-И (К, О, С, Г, У) – доступно частично избирательно (указать категории инвалидов);

ДУ - доступно условно,

ВНД – недоступно (временно недоступно)

\*\*указывается один из вариантов:

не нуждается;

ремонт (текущий, капитальный);

индивидуальное решение с ТСР;

технические решения невозможны – организация альтернативной формы обслуживания

### Комментарий к заключению:

Состояние доступности путей движения оценено, как условно доступно для инвалидов категорий (К, О, С, Г, У). Для обеспечения условной доступности на первом этапе назначены приказом ответственные за организацию ситуационной помощи сотрудников, с разработкой должностных инструкций, проведением обучения правилам оказания помощи в экстренных случаях и инструктажей со всеми сотрудниками (организационное решение).

I Результаты обследования:

4. Зоны целевого назначения здания (целевого посещения объекта, кабинетная форма): Государственное бюджетное учреждение Республики Коми «Центр по предоставлению государственных услуг в сфере социальной защиты населения города Воркуты»; г. Воркута, ул. Парковая, дом 32

(наименование объекта, адрес)

Вариант I – зона обслуживания инвалидов

№ п/п	Наименование функционально- планировочного элемента	Наличие элемента			Выявленные нарушения и замечания		Работы по адаптации объекта	
		есть / нет	№ на плане	№ фото	Содержание	Значимо для инвалида (категория)	Содержание	Виды работ
4.1	Кабинетная форма обслуживания	есть	8,10 13,15 18,19 20,24 25,28 29	5,9	- не организовано донесение информации в доступной форме людям с нарушениями восприятия слуха и зрения; - выключатели и розетки расположены не по нормативу; - отсутствует свободный подход к мебели в кабинетах.	К,О,С, Г,У	- установить индукционную систему для оказания услуг гражданам с нарушениями слуха, а также организовать сурдоперевод; - приобрести электронные видеувеличители; - создать условия доступного подхода к мебели и оборудованию (Подходы к различному оборудованию и мебели должны быть по ширине не менее 0,9 м, а при необходимости поворота кресла-коляски на 90° - не менее 1,2 м. Диаметр зоны для самостоятельного разворота на 180° инвалида на кресле-коляске следует принимать не менее 1,4 м.) СП 59.13330.2012 п. 5.2.2, согласно п.41 Постановления Правительства РФ от 26.12.2014 года №1521 (с изменениями на 07.12.2016 г.); - установить выключатели и розетки по нормативам (электророзетки в	Ремонт, ТСР, Орг.



						помещениях следует предусматривать на высоте от 0,4 до 0,8 м от уровня пола) СП 59.13330.2016 п. 6.4.2.	
4.2	Зальная форма обслуживания	есть	17	11,12	- не организовано донесение информации в доступной форме людям с нарушениями восприятия, слуха и зрения	К,О,С,Г - в зрительных залах со стационарными местами должны быть предусмотрены места для инвалидов из расчета не менее 5% общего числа зрителей, в том числе для инвалидов, передвигающихся на креслах-колясках 0,75% и 0,25% мест со свободным доступом повышенной комфортности (ширина места 0,5 м, ширина прохода между рядами не менее 0,65 м). Остальные 4% мест должны размещаться в зоне действия системы усиления звука, в зоне видимости "бегущей строки" или сурдопереводчика и зоне слышимости аудиокomentирования. СП 59.13330.2016 п. 8.1.5; - выделяемая для зрителей на креслах-колясках площадка должна быть горизонтальной с уклоном не более 1,5%. Каждое место должно иметь размеры в плане не менее 0,9х1,4 м. СП 59.13330.2016 п. 8.1.5; - в многоуровневых зрелищных помещениях общественных зданий, где на втором этаже или промежуточном уровне размещается не более 25% мест и не более 300 сидений, все места для кресел-колясок могут размещаться на основном уровне СП 59.13330.2016 п. 8.1.5; - при использовании в зале затемнения в зоне зрительских мест пандусы и ступени должны иметь подсветку или фотолюминесцентную маркировку СП 59.13330.2016 п. 8.1.5; - в каждом зале со звуковой системой	Ремонт, ТСР, Орг.

						<p>должна быть система усиления звука, индивидуальная или коллективного пользования <b>СП 59.13330.2016 п. 8.1.9;</b></p> <p>- места для лиц с нарушением слуха следует размещать на расстоянии не более 3 м от источника звука или оборудовать специальными персональными приборами усиления звука</p> <p><b>СП 59.13330.2016 п. 8.1.10;</b></p> <p>- при применении в залах индукционного контура или других индивидуальных беспроводных устройств, которые следует располагать в зоне хорошей видимости сцены и сурдопереводчика.</p> <p>Необходимость выделения дополнительной (с индивидуальным освещением) зоны для переводчика устанавливается заданием на проектирование</p> <p><b>СП 59.13330.2016 п. 8.1.10;</b></p> <p>- в зрительных залах, оборудованных стульями или скамьями, должны иметься сиденья с подлокотниками, из расчета не менее одного стула с подлокотником на пять стульев без подлокотников. Скамьи должны обеспечивать надежную опору для спины и пространство под сиденьем глубиной не менее 1/3 глубины скамьи <b>СП 59.13330.2016 п. 8.6.3;</b></p> <p>- в многоярусных залах необходимо предусматривать места для инвалидов на кресле-коляске на уровне первого яруса, а также на одном из промежуточных.</p> <p>Необходимо предусматривать места для кресел-колясок в клубных боксах, ложах и т.п. <b>СП 59.13330.2016 п. 8.6.4;</b></p> <p>- места для инвалидов в зрительных залах</p>	
--	--	--	--	--	--	---	--

						<p>следует располагать в отдельных рядах, имеющих удобный путь эвакуации СП 59.13330.2016 п. 8.6.5;</p> <p>- в зрительных залах с числом мест 800 и более места для инвалидов на креслах-колясках следует рассредоточивать в различных зонах, размещая их в непосредственной близости от эвакуационных выходов, но не более трех в одном месте СП 59.13330.2016 п. 8.6.5;</p> <p>- при расположении мест для зрителей на креслах-колясках перед сценой, эстрадой в первом ряду или в конце зала вблизи выхода следует предусматривать свободные площадки шириной не менее 1,2 м и соседнее место для сопровождающего лица. СП 59.13330.2016 п. 8.6.6;</p> <p>- перед сценой, эстрадой в первом ряду, а также в центре зала или по его бокам следует предусматривать индивидуально освещаемые площадки для размещения, при необходимости, сурдопереводчиков СП 59.13330.2016 п. 8.6.6;</p> <p>- для подъема на сцену кроме лестниц должны быть предусмотрены стационарный или инвентарный пандус или подъемное устройство. Ширина пандуса между поручнями должна быть не менее 0,9 м с уклоном 1:12 (8%) и бортиками по бокам. Лестницы и пандусы, ведущие на сцену, должны иметь с одной стороны ограждения с двойными поручнями на высоте 0,7-0,9 м. СП 59.13330.2016 п. 8.6.7.</p>		
4.3	Прилабочная форма обслуживания	есть	17		<p>- высота стойки 1,20;</p> <p>- не организованно донесение</p>	К,С,Г	<p>- поверхность столов индивидуального пользования, прилавок, низа окон касс,</p>	Ремонт, ТСР,

				<p>информации людям с нарушением слуха;</p> <p>- окно приема не выделено контрастом.</p>		<p>справочных и других мест обслуживания, используемых посетителями-инвалидами на креслах-колясках, должна находиться на высоте не более 0,80-0,85 м над уровнем пола. Ширина и высота проема для ног должна быть не менее 0,75 м, глубина - не менее 0,5 м. СП 59.13330.2016 п. 8.1.7;</p> <p>- ширина рабочего фронта прилавка, стола, стойки, барьера и т.п. у места получения услуги должна быть не менее 1,0 м. СП 59.13330.2016 п. 8.1.7;</p> <p>- оборудовать стойку администратора регистратуры кассы системой усиления звука (не менее одной стойки обслуживания посетителей следует оборудовать системами усиления звука) СП 59.13330.2016 п. 8.1.7;</p> <p>-разместить на стене рядом с прилавком на высоте от 1,4-1,75 м. тактильную пиктограмму контрастного цвета с обозначением «Гардероб», «Администратор», «Кафе», размерами 100*100 мм. и таблички контрастного цвета размерами 50*270 мм выполненную рельефным шрифтом с названием «Гардероб», «Администратор», «Кафе», с дублированием информации шрифтом Брайля, высота точек 0,7 мм., диаметр 1,5 мм.;</p> <p>-нанести контрастную маркировку на края оконного проема.</p>	Орг.
4.4	Форма обслуживания с перемещением по маршруту	нет					

4.5	Кабина индивидуального обслуживания	нет					
	ОБЩИЕ требования к зоне					<p>Следует использовать контрастные сочетания цветов в применяемом оборудовании СП 59.13330.2016 п. 6.4.1;</p> <p>Для инвалидов следует делать доступными помещения зрительского комплекса: вестибюль, кассовый вестибюль, гардероб, санузлы, фойе, буфеты, коридоры и кулуары перед зрительным залом. В соответствии с заданием на проектирование для инвалидов должны быть доступны следующие помещения исполнительского комплекса: эстрада, сцена, артистические уборные, вестибюль, буфет, санузлы, кулуары и коридоры СП 59.13330.2016 п. 8.6.1;</p> <p>Места для инвалидов в зальных помещениях следует располагать в доступной для них зоне зала, обеспечивающей: полноценное восприятие демонстрационных, зрелищных, информационных, музыкальных программ и материалов; оптимальные условия для работы (в читальных залах библиотек); отдыха (в зале ожидания) СП 59.13330.2016 п. 8.6.3;</p> <p>В зальных помещениях не менее двух рассредоточенных выходов должны быть приспособлены для прохода МГН СП 59.13330.2016 п. 8.6.3;</p> <p>Назначить приказом сотрудников, ответственных за организацию ситуационной помощи с разработкой должностных инструкций, с проведением обучения правилам оказания</p>	

							ситуационной помощи и инструктажей со всеми сотрудниками	
--	--	--	--	--	--	--	--	--

## II Заключение по зоне:

Наименование структурно-функциональной зоны	Состояние доступности* (к пункту 3.4 Акта обследования ОСИ)	Приложение		Рекомендации по адаптации (вид работы)** к пункту 4.1 Акта обследования ОСИ
		№ на плане	№ фото	
Кабинетная форма обслуживания Зальная форма обслуживания	ВНД		5,9,11,12	Ремонт, Индивидуальное решение с ТСР, Организационные мероприятия

### \* указывается:

ДП-В - доступно полностью всем;  
ДП-И (К, О, С, Г, У) – доступно полностью избирательно (указать категории инвалидов);  
ДЧ-В - доступно частично всем;  
ДЧ-И (К, О, С, Г, У) – доступно частично избирательно (указать категории инвалидов);  
ДУ - доступно условно,  
ВНД – недоступно (временно недоступно)

### \*\*указывается один из вариантов:

не нуждается;  
ремонт (текущий, капитальный);  
индивидуальное решение с ТСР;  
технические решения невозможны – организация альтернативной формы обслуживания

### Комментарий к заключению:

Состояние доступности зон целевого обслуживания оценено, как доступно условно



### I Результаты обследования:

4. Зоны целевого назначения здания (целевого посещения объекта): Государственное бюджетное учреждение Республики Коми «Центр по предоставлению государственных услуг в сфере социальной защиты населения города Воркуты»; г. Воркута, ул. Парковая, дом 32

(наименование объекта, адрес)

#### Вариант II – места приложения труда

№ п/п	Наименование функционально-планировочного элемента	Наличие элемента			Выявленные нарушения и замечания		Работы по адаптации объекта	
		есть / нет	№ на плане	№ фото	Содержание	Значимо для инвалида (категория)	Содержание	Виды работ
4.1	Место приложения труда	есть	8,15	5.9	- ненормативное расположение мебели в кабинете	К,О,С, Г	- создать условия доступного подхода к мебели и оборудованию (Подходы к различному оборудованию и мебели должны быть по ширине не менее 0,9 м, а при необходимости поворота кресла-коляски на 90° - не менее 1,2 м. Диаметр зоны для самостоятельного разворота на 180° инвалида на кресле-коляске следует принимать не менее 1,4 м.) СП 59.13330.2012 п. 5.2.2, согласно п.41 Постановления Правительства РФ от 26.12.2014 года №1521 (с изменениями на 07.12.2016 г.); - установить выключатели и розетки по нормативам (электророзетки в помещениях следует предусматривать на высоте от 0,4 до 0,8 м от уровня пола) СП 59.13330.2016 п. 6.4.2.	Ремонт ТСР, Орг.

	ОБЩИЕ требования к зоне						<p>Рабочие места для инвалидов:</p> <ul style="list-style-type: none"> <li>- следует предусматривать в соответствии с программами профессиональной реабилитации инвалидов</li> </ul> <p><b>СП 59.13330.2016 п. 9.3;</b></p> <ul style="list-style-type: none"> <li>- должны быть безопасны для здоровья, рационально организованы. При необходимости, включать комплект мебели, оборудования и вспомогательных устройств, специально приспособленных для конкретного вида инвалидности, в том числе с учетом <b>ГОСТ Р 51645, СП 59.13330.2016 п. 9.5;</b></li> <li>- иметь заключение органов санэпиднадзора (и быть аттестованными по условиям труда);</li> <li>- в рабочей зоне помещений должно быть обеспечено выполнение комплекса санитарно-гигиенических требований к микроклимату в соответствии с <b>ГОСТ 12.1.005</b>, а также соблюдены дополнительные требования, устанавливаемые в зависимости от вида заболевания инвалидов</li> </ul> <p><b>СП 59.13330.2016 п. 9.6.</b></p> <p>Санитарно-бытовое обслуживание работающих инвалидов обеспечивается согласно <b>СНиП 2.09.</b></p>	

## II Заключение по зоне:

Наименование структурно-функциональной зоны	Состояние доступности* (к пункту 3.4 Акта обследования ОСИ)	Приложение		Рекомендации по адаптации (вид работы)** к пункту 4.1 Акта обследования ОСИ
		№ на плане	№ фото	
места приложения труда	ДУ		5,9	Ремонт, Индивидуальное решение с ТСП, Организационные мероприятия

\* указывается:

ДП-В - доступно полностью всем;

ДП-И (К, О, С, Г, У) – доступно полностью избирательно (указать категории инвалидов);

ДЧ-В - доступно частично всем;

ДЧ-И (К, О, С, Г, У) – доступно частично избирательно (указать категории инвалидов);

ДУ - доступно условно,

ВНД – недоступно (временно недоступно)

\*\*указывается один из вариантов:

не нуждается;

ремонт (текущий, капитальный);

индивидуальное решение с ТСП;

технические решения невозможны – организация альтернативной формы обслуживания

### Комментарий к заключению:

Состояние доступности места приложения труда оценено, как доступно условно для инвалидов категории (К,О,С,Г,У), что обеспечивает их полноценное нахождение на объекте. Для обеспечения полной доступности необходимо обустроить место приложения труда и оборудовать санитарно - гигиеническое помещение в пределах 60 м от места приложения труда.

**I Результаты обследования:**

**5. Санитарно-гигиенических помещений: Государственное бюджетное учреждение Республики Коми «Центр по предоставлению государственных услуг в сфере социальной защиты населения города Воркуты»; г. Воркута, ул. Парковая, дом 32**

№ п/п	Наименование функционально- планировочного элемента	Наличие элемента			Выявленные нарушения и замечания		Работы по адаптации объекта	
		есть / нет	№ на плане	№ фото	Содержание	Значимо для инвалида (категория)	Содержание	Виды работ
5.1	Туалетная комната	есть	<del>17</del>	31,32		К, О, С	Соответствует нормам и правилам не требует адаптации	Орг.мер

## II Заключение по зоне:

Наименование структурно-функциональной зоны	Состояние доступности* (к пункту 3.4 Акта обследования ОСИ)	Приложение		Рекомендации по адаптации (вид работы)** к пункту 4.1 Акта обследования ОСИ
		№ на плане	№ фото	
Санитарно-гигиенических помещений:	ДПВ	10	31,32	Организационные мероприятия

**\* указывается:**

ДП-В - доступно полностью всем;  
 ДП-И (К, О, С, Г, У) – доступно полностью избирательно (указать категории инвалидов);  
 ДЧ-В - доступно частично всем;  
 ДЧ-И (К, О, С, Г, У) – доступно частично избирательно (указать категории инвалидов);  
 ДУ - доступно условно,  
 ВНД – недоступно (временно недоступно)

**\*\*указывается один из вариантов:**

не нуждается;  
 ремонт (текущий, капитальный);  
 индивидуальное решение с ТСР;  
 технические решения невозможны – организация альтернативной формы обслуживания

### Комментарий к заключению:

Состояние доступности санитарно – гигиенических помещений оценено, как доступно полностью всем. Необходимо дооборудовать санитарно - гигиеническое помещение дублирующими информационными табличками. Так же на территории объекта создана ситуативная помощь, назначены ответственные по приказу с изменениями в должностных инструкциях.

### I Результаты обследования:

6. Система информации (и связи) на объекте: Государственное бюджетное учреждение Республики Коми «Центр по предоставлению государственных услуг в сфере социальной защиты населения города Воркуты»; г. Воркута, ул. Парковая, дом 32

(наименование объекта, адрес)

№ п/п	Наименование функционально- планировочного элемента	Наличие элемента			Выявленные нарушения и замечания		Работы по адаптации объекта	
		есть / нет	№ на плане	№ фото	Содержание	Значимо для инвалида (категория)	Содержание	Виды работ
6.1	Визуальные средства	есть	17	70	<ul style="list-style-type: none"> <li>- отсутствуют символы доступности (визуальная разметка) внутри здания</li> <li>- отсутствуют различные освещаемые указатели в виде символов и пиктограмм с использованием яркого цвета, контрастного по отношению к фоновой поверхности;</li> <li>- отсутствует комплексная система информации и сигнализации об опасности;</li> <li>- отсутствует информация на доступном понятном языке.</li> </ul>	К,О,С, Г,У	<ul style="list-style-type: none"> <li>- нанести символы доступности (визуальную разметку) в соответствии с требованиями СП 59.13330.2016 п. 6.5.1;</li> <li>- визуальная информация должна располагаться на контрастном фоне с размерами знаков, соответствующими расстоянию рассматривания, и располагаться на высоте не менее 1,5 м и не более 4,5 м от уровня пола СП 59 13330.2016 п.6.5.4;</li> <li>- оборудовать пиктограммами места обслуживания инвалидов со слуховым аппаратом;</li> <li>- выделить краевые (верхние и нижние) ступени лестницы и края пандуса цветом и фактурой;</li> <li>- установить системы средств информации и сигнализации об опасности;</li> <li>- подключить к существующей визуальной</li> </ul>	Ремонт, ТСР, Орг.



							системе оповещения о пожаре (световые сигнализаторы «ВЫХОД») дублирующую световую сигнализацию (сигнальные лампы). При размещении сигнальных ламп учесть, чтобы сигнал был виден из любой точки коридора, а также дублировался в туалете СП 59.13330.2016, п.6.5.5; - размещать информацию на доступном понятном языке;	
6.2	Акустические средства	есть		38	- отсутствуют зоны обслуживания инвалидов по слуху; - отсутствуют звуковые маяки при входах, пересечениях путей движения; - отсутствует радиотрансляция в здании.	С,Г	- оборудовать все функциональные зоны переносными индукционными системами; - установить звуковые маяки при входах, пересечениях путей движения; - оборудовать радиотрансляцией здание.	Ремонт, ТСР, Орг.
6.3	Тактильные средства	есть	✓	46	- отсутствует информация с выпуклыми надписями или шрифтом Брайля при входах; - отсутствуют рельефные поэтажные планы на лестничных площадках, в коридорах, вестибюлях; - отсутствуют направляющие поручни в коридорах с рельефными обозначениями на них; - отсутствует изменяемый тип покрытия пола (по фактуре, по цвету) перед препятствиями и местом изменения направления движения (входами, подъемами, лестницами, поворотами коридоров).	С	- разместить на каждом этаже, рядом с входом, в доступном месте, на контрастном от стены фоне мнемосхему с информацией о расположении помещений на объекте, с указанием доступных для инвалидов маршрутов и путей эвакуации, с дублированием информации шрифтом Брайля; - разместить рельефные поэтажные планы на лестничных площадках, в коридорах, вестибюлях; - установить направляющие поручни в коридорах с рельефными обозначениями на них; - разместить тактильную полосу направления движения, состоящую из нескольких параллельных прямых полос при движении прямо, диагональных полос на поворотах и с квадратными рифами перед преградами и дверьми	Ремонт, ТСР, Орг.

						<p>ГОСТ Р 51671, ГОСТ Р 52875;</p> <ul style="list-style-type: none"> <li>- перед внешней лестницей следует обустройства предупреждающие тактильно-контрастные указатели глубиной 0,5-0,6 м на расстоянии 0,3 м от внешнего края проступи верхней и нижней ступеней <b>СП 59.13330.2016, п.5.1.12;</b></li> <li>- на полу на расстоянии 0,8 м по контуру колонн разместить тактильные полосы шириной 0,5 м с квадратными рифами;</li> <li>- участки пола на коммуникационных путях перед доступными дверными проемами, находящимися фронтально по ходу движения, входами на лестничные клетки, открытыми лестничными маршами, стационарными препятствиями должны иметь тактильно-контрастные предупреждающие указатели глубиной 0,5-0,6 м, с высотой рифов 4 мм.</li> </ul> <p>Предупреждающие тактильно-контрастные указатели должны быть:</p> <ul style="list-style-type: none"> <li>- на расстоянии 0,3 м от препятствия или плоскости дверного полотна, если дверь открывается по ходу движения;</li> <li>- на расстоянии ширины полотна двери от плоскости дверного полотна, если дверь открывается навстречу движению;</li> <li>- непосредственно перед выходом на лестничную площадку через открытый проем без двери;</li> <li>- на расстоянии 0,3 от внешнего края проступи верхней и нижней ступеней открытых лестничных маршей (если проступь ступени на верхней площадке выделена конструктивно, предупреждающий указатель должен непосредственно примыкать к проступи,</li> </ul>	
--	--	--	--	--	--	---	--

						<p>независимо от ее ширины) СП 59.13330.2016, п.6.2.3;</p> <ul style="list-style-type: none"> <li>- информирующие тактильные таблички для людей с нарушением зрения с использованием рельефных знаков и символов, а также рельефно-точечного шрифта Брайля должны размещаться рядом с дверью со стороны дверной ручки на высоте от 1,2 до 1,6 м;</li> <li>- перед входом в здание с указанием наименования учреждения, времени оказания услуг (приемных часов);</li> <li>- перед входами во внутренние помещения, в которых оказываются услуги, с указанием номера и назначения помещения СП 59.13330.2016, п.6.5.9;</li> <li>- таблички должны быть контрастного цвета размерами выполненные рельефным шрифтом 50 x 270 мм с названием кабинетов, с дублированием информации шрифтом Брайля, высота точек 0,7 мм, диаметр 1,5 мм.</li> <li>- нанести контрастную маркировку на края дверного полотна и дверные ручки;</li> <li>- разместить на стенах путей эвакуации тактильные знаки контрастного цвета, указывающие направление к эвакуационному выходу.</li> </ul>	
	<p>ОБЩИЕ требования к зоне</p>					<p>Создание условий доступности услуг должно предусматривать:</p> <ul style="list-style-type: none"> <li>- оказание инвалидам помощи, необходимой для получения в доступной для них форме информации о правилах предоставления услуги, в том числе в оформлении необходимых для её получения документов;</li> <li>- для инвалидов с нарушением слуха во</li> </ul>	

							<p>всех помещениях следует предусмотреть установку светового сигнализатора об эвакуации в случае чрезвычайных ситуаций</p> <ul style="list-style-type: none"> <li>- предоставление инвалидам по слуху, при необходимости, услуги с использованием русского жестового языка, включая обеспечение допуска на объект сурдопереводчика, тифлосурдопереводчика;</li> <li>- наличие копий документов, объявлений, инструкций о порядке предоставления услуги (в том числе, на информационном стенде), выполненных рельефно-точечным шрифтом Брайля и на контрастном фоне, а также аудиоконтур;</li> <li>- вся информация на объекте должна быть комплексной, идентичной, непрерывной и своевременно ориентировать однозначное опознание мест посещения.</li> </ul>	
--	--	--	--	--	--	--	--	--

## II Заключение по зоне:

Наименование структурно-функциональной зоны	Состояние доступности* (к пункту 3.4 Акта обследования ОСИ)	Приложение		Рекомендации по адаптации (вид работы)** к пункту 4.1 Акта обследования ОСИ
		№ на плане	№ фото	
Система информации (и связи) на объекте:	ДУ		38,46,70	Ремонт, Индивидуальное решение с ТСР, Организационные мероприятия

\* указывается:

ДП-В - доступно полностью всем;

ДП-И (К, О, С, Г, У) – доступно полностью избирательно (указать категории инвалидов);

ДЧ-В - доступно частично всем;

ДЧ-И (К, О, С, Г, У) – доступно частично избирательно (указать категории инвалидов);

ДУ - доступно условно,

ВНД – недоступно (временно недоступно)

\*\*указывается один из вариантов:

не нуждается;

ремонт (текущий, капитальный);

индивидуальное решение с ТСР;

технические решения невозможны – организация альтернативной формы обслуживания

### Комментарий к заключению:

Состояние доступности системы информации на объекте оценено, как доступно условно для МГН. Для обеспечения полной доступности услуг инвалидам (К, О, С, Г, У) необходимо разместить визуальную, акустическую, тактильную, доступную и понятную информацию на входе на территорию, в здание, на этажах, а также, разместить информацию об оказании услуг МГН на сайте учреждения. Изготовить памятки для инвалидов по вопросам получения услуг и помощи со стороны персонала на объекте. Готовые памятки разместить в доступных местах на объекте.



Акционерное общество

«Российский государственный центр инвентаризации и учета объектов недвижимости -  
Федеральное БТИ»

(полное наименование ОТГ-организации, осуществляющей учет и технический инвентаризационный учет объектов капитального строительства)

ВОРКУТИНСКИЙ ПРОИЗВОДСТВЕННЫЙ УЧАСТОК ФИЛИАЛА АО  
"РОСТЕХИНВЕНТАРИЗАЦИЯ - ФЕДЕРАЛЬНОЕ БТИ" ПО РЕСПУБЛИКЕ КОМИ

(наименование государственного подразделения ОТГ)

## ТЕХНИЧЕСКИЙ ПАСПОРТ

на

АДМИНИСТРАТИВНОЕ ЗДАНИЕ

(вид объекта учета)

ГБУ РК «Центр по предоставлению государственных услуг в сфере  
социальной защиты населения г. Воркуты»

(наименование объекта учета)

Адрес (местоположение) объекта учета:

Субъект Российской Федерации	Республика Коми	
Район		
Муниципальное образование	Тип	Городской округ
	Наименование	"Воркута"
Населенный пункт	Тип	Город
	Наименование	Воркута
Улица (проспект, переулок и т.д.)	Тип	Улица
	Наименование	Парковая
Номер дома	32	
Номер корпуса (строения)		
Номер строения		
Литера	А	
Номер помещения (квартиры)		
Иное описание местоположения		

Сведения о ранее произведенной постановке на технический учет в ОТГ

Инвентарный номер	87:410:009:000006070
Кадастровый номер	

Штамп органа государственного технического учета и внесения сведений  
в Единый государственный реестр объектов капитального строительства (ЕГРОКС)

Наименование учетного органа	
Инвентарный номер	
Кадастровый номер	
Дата внесения сведений в ЕГРОКС	

Паспорт составлен по состоянию на:

20 сентября 2018 г.

(подпись ответственного за учет)

И.О. начальника участка

Витченко  
(подпись)

Витченко Т.В.  
(Фамилия И. О.)

М.П.





**Воркутинский производственный участок Филнала АО  
"Ростехинвентаризация - Федеральное БТИ" по Республике Коми**

**Состав технического паспорта:**

№ п/п	№ раздела	Наименование составных частей и разделов техпаспорта	№№ страниц	Примечание
1		Титульный лист	1	
2	I	Сведения о принадлежности	3	
3	II	Экспликация земельного участка	3	
4		Ситуационный план	3	
5	III	Благоустройство здания	4	
6	IV	Общие сведения	4	
7	V	Исчисление площадей и объемов здания и его частей	4	
8	VI	Техническое описание конструктивных элементов здания и определение износа	5-7	
10	VII	Техническое описание пристроек и других частей здания	10	
11	VIII	Исчисление восстановительной и действительной стоимости здания и его частей	10	
12	IX	Техническое описание служебных построек	11	
13	X	Исчисление стоимости служебных построек	11	
14	XI	Ограждения и сооружения (замощения) на участке	12	
15	XII	Общая стоимость	12	
16	XIII	Отметка о последующих обследованиях	12	
17		Потажный план		
18		Экспликация к поэтажному плану		

Итого: 12 страниц  
Составлено «20» сентября 2018 г.

# I. Сведения о принадлежности Фонд

Регистровый №

Дата учета	Субъект права: полное наименование учреждения, предприятия или организации, реквизиты юридического лица № ЕГРЮЛ, ИНН/КПП	Документ, устанавливающий право собственности с указанием кем, когда и за какие полном выданы	Долевая часть пр общей собствен ности (доля пай)	Фактиче ская площадь земельного участка
1	2	3	4	5

## II. Экспликация земельного участка

Площадь участка			Незастроенная площадь					
по документам	фактически	застроенная	застроенная	садоводческая	прочая	итого		
1	2	3	4	5	6	7	8	9
		645,5						

# Ситуационный план



участок дома №34



участок дома №30

ул. Парковая

### III. Благоустройство здания – кв.м.

Вид благоустройства	Описание благоустройства	Благоустроенная площадь, кв.м.
Административное здание ГБУ РК "ЦСН г. Воркуты"		
Отопление	Центральное	1922,6
Водопровод	От центральной сети	1922,6
Санитария	Центральная	1922,6
Раздельное водоснабжение	Центральное	1922,6
Электроосвещение	Проводка скрытая	1922,6
Телефон	Проводка скрытая	1922,6

### IV. Общие сведения

Назначение	Нежилое
Использование	По назначению
Количество мест (мощность)	
а)	
б)	
в)	
г)	

### V. Печисление площадей и объемов здания и его частей (подвалов, пристроек и т.п.)

Этаж	Наименование	Формула для подсчета по наружным измерениям	Площадь	Высота	Объем
1	2	3	4	5	6
Административное здание ГБУ РК "ЦСН г. Воркуты"					
1	Основное строение	$31,2 \times 19,2$	599,0	9,80	5870
2	Подвал	$6,5 \times 31,2$	(202,8)	2,60	527
3	Подвал	$12,7 \times 31,2$	(396,2)	2,20	872
4	Пристройка	$6,25 \times 7,05$	44,1	4,40	194
5	Пристройка	$2,0 \times 1,2$	2,4	2,60	6
6	Галерея	$5,3 \times 1,2$	(6,4)		
Итого по зданию			645,5		7469



**VI. Техническое описание конструктивных элементов здания и определение износа**  
**Литера А Основное строение**  
 Год постройки: 1972      Группа капитальности: I      Число этажей: 3

№№ в п.	Наименования конструктивных элементов	Описание конструктивных элементов (материал, конструкция, отделка и прочее)	Техническое состояние (осадки, трещины, гниль)	Уд. вес конструк. элементов по таблице	Ценностные коэффициенты (поправки к уд. весам)	Уд. вес конструк. элемента после применения ценностных коэффициентов	Износ элементов, %
1	2	3	4	5	6	7	8
1	Фундаменты	Сейсмостойкие железобетонные	искривление горизонтальных линий, трещины	6	1	6	50
2	Стены	Кирпичные	ослабление кирпичной кладки, трещины	26	1	26	50
	Перегородки	Кирпичные					
3	Перекрытия	Железобетонные	незначительное смещение плит	8	1	8	50
4	Кровля	Стальная, скатная	расстройство крепления	11	1	11	30
5	Полы	паркет, лагочапань	стертости в холловых частях	9	1	9	50
6	Проемы						
	Проемы оконные	ПВХ	расстройство крепления	10	1	10	30
	Проемы дверные	ПВХ					
7	Отделочные работы	Штукатурка, побелка, покраска, обои	окрасочный слой потрескался местами	6	1	6	30
8	Санитарно-электротехнические работы						
	Центральное отопление	Стальные трубы	ослабление сальниковых набивок, проржавление труб местами	19	1	19	30
	Вентиляция						
	Горячее водоснабжение	Стальные трубы					
	Водопровод	Стальные трубы					
	Канализация	Чугунные трубы					
	Газоснабжение	отсутствует					
9	Прочие работы	Оштукатурка, крыльца	выбоины	5	1	5	40
Итого				104		98,8	

Процент износа, приведенный к 100 по формуле:

$$\frac{\text{сумма процента износа к строению (стр.9)*100}}{\text{удельный вес (стр.7)*100}} = \frac{40,8*100}{100} = 41 \%$$

# VII. Техническое описание холодных пристроек и тамбуров.

Этаж по плану		Назначение	Этажность	Описание конструктивных элементов и их удельный вес														
1	2			3	4	5	6	7	8	проемы		11 отделочные работы	12 электроосвещение сантех. устройства	13 прочие работы	14 № сборки	15 № таблицы	16 Удельный вес в %	17 Износ %
										9 оконные	10 дверные							
Пристройка	Пристройка	а	1	11 Деревянные доски / На бутовых	0 Обшитые с наружной стороны по	4 Деревянные	13 Железная по деревянному стропилам	7 Дощатые	14		0	4	0	28	164а	0,88	41	
			1	8 Деревянные столбы	0 Обшитые с наружной стороны по	3 Деревянные	13 Железная по деревянному стропилам	7 Дощатые	15		0	4	0	28	164б	0,85	41	

# VIII. Исчисление восстановительной и действующей стоимости здания и его частей

Наименование зданий и сооружений	№ сборки	№ таблицы	Измеритель	Стоимость измерения по таблице	Поправки		Стоим. измер. после примен. поправ. коэфф.	Объем - куб.м. площадь - кв.м. кол-во штук	Восстановит. стоим., руб.	% износа	Действит. стоимость, руб.	Комментарий
					Удельный вес части здания	Поправка на год оценки						
2	3	4	5	6	7	8	9	10	11	12	13	14
Итого за 1969 года												
Административное здание ГБУ РК "ЦЗН г. Воркуты"												
Основное здание	28	90а	Объем	48,5	1		51,9	7267	377261	41	222584	
Жилой район *1,07												
Жилой район	28	164а	Объем	21	0,85		19,4	194	3764	41	2221	
Жилой район *1,05												
Жилой район	28	164б	Объем	19,4	0,85		17,31	6	164	41	61	
Жилой район *1,05												
Итого по Административное здание ГБУ РК "ЦЗН г. Воркуты"									381129		224866	

Балансовая стоимость в ценах \_\_\_\_\_ г. \_\_\_\_\_ руб.

Скорректированная балансовая стоимость (с учетом износа) в ценах \_\_\_\_\_ г. \_\_\_\_\_ руб.

## IX. Ограждения и сооружения (замощения) на участке

[illegible]

Х. Общая стоимость (в рублях)

[illegible]

" 20 " сентября 2018 г.

Известия *Э.И.С.* (Значенко Г.В.)

Примечания ( )

20 сентября 2018 г.

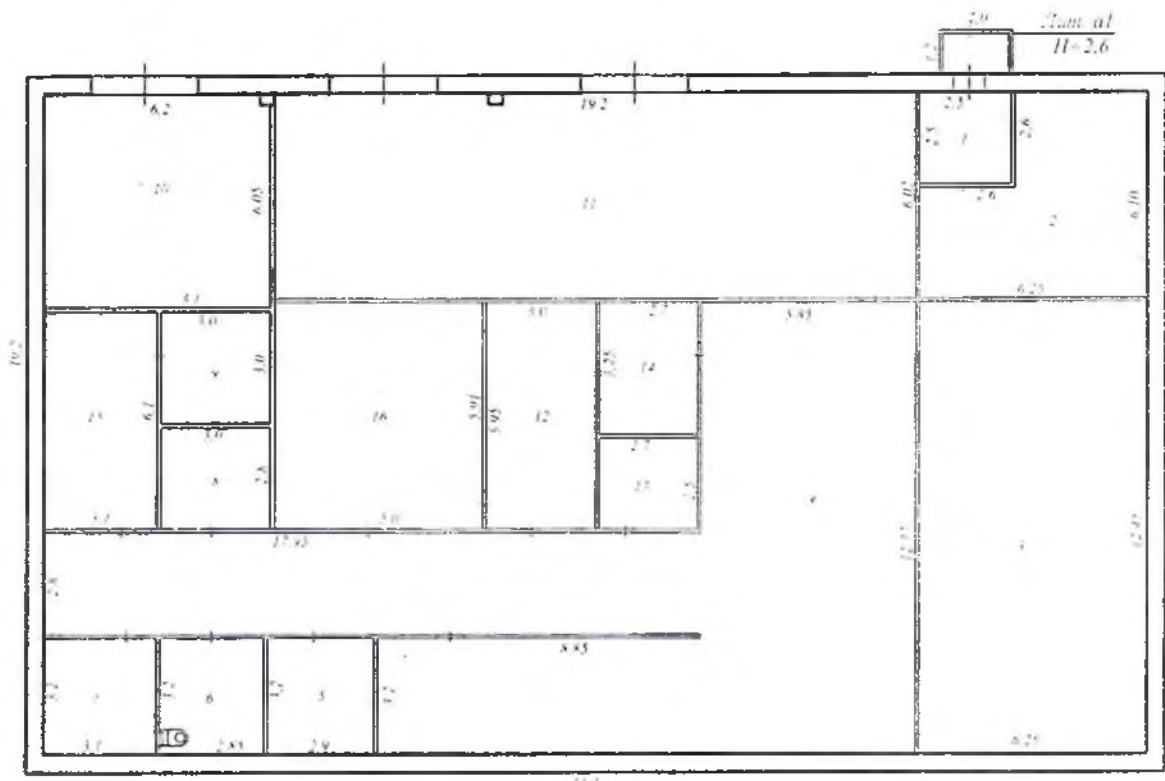
И. о. начальника участка (Зинченко Т.В.)

## XI. Отметка о последующих обследованиях

Дата обследования			
Обследовал			
Проверил			
Начальник отделения			



## Подвиз



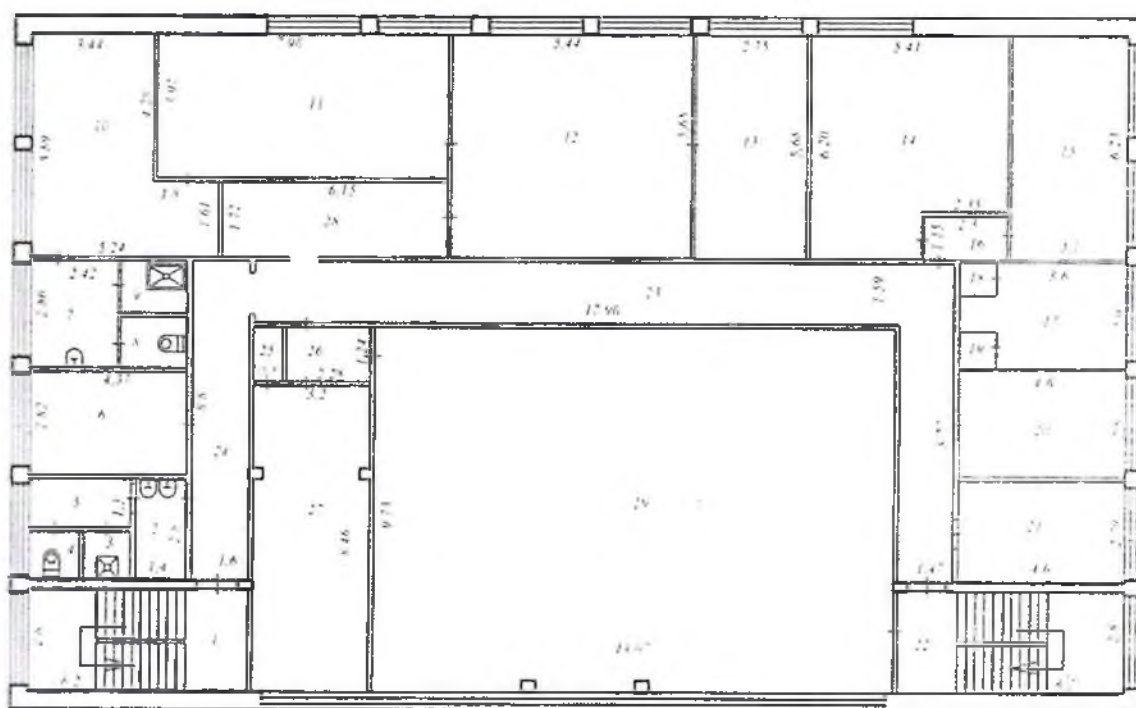
Воркутинский производственный участок филиала АО "Ростехинвестаризация" - Федеральное БТИ* по Республике Коми Инвентаризационный план на Административное здание ГБУ РК "ЦСН г. Воркуты"						
Должность	Фамилия И.О.	Подпись	Дата	Адрес: Республика Коми, г. Воркута, ул. Парковая, д.32	Лист	1
Инженер	Зинченко Т.В.	<i>Зинченко Т.В.</i>	20.09.2018		Листов	4
Рук. группы					Масштаб	1:200

Architectural floor plan of a building. The plan shows a central hall (17) with a staircase, surrounded by various rooms (1-16, 18-25) and corridors. Dimensions are provided for many rooms and corridors. A large entrance area at the bottom is labeled "Вход в" and "H 4.4". A staircase at the bottom right is labeled "Лестница" and "H 9.8".

Инвентаризационный план на Административное здание ГБУ РК "ЦСН г. Воркуты"

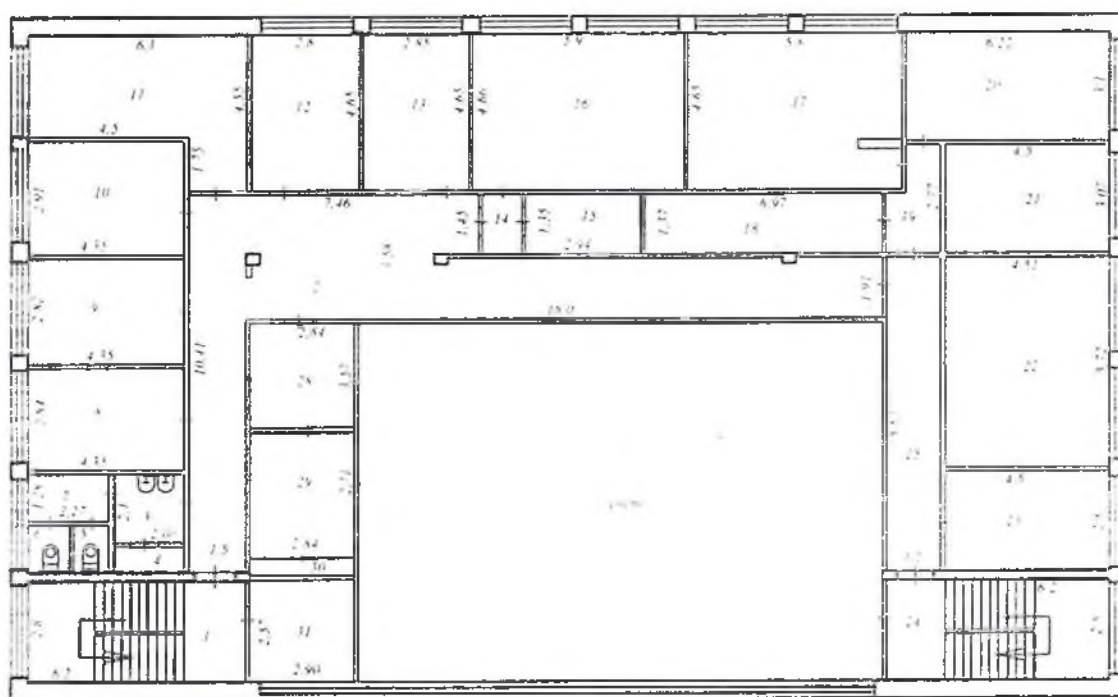
Должность	Фамилия И.О.	Подпись	Дата	Адрес: Республика Коми, г. Воркута, ул. Парковая, д.32	Лист	1
Инженер	Зинченко Т.В.		20.09.2018		Листов	4
Ред. группы					Масштаб	1:200

## II этаж



Воркутинский производственный участок					
фирмы АО "Ростехинвентаризация - Федеральное БТИ" по Республике Коми					
Инвентаризационный план на Административное здание ГБУ РК "ЦСЭИ г. Воркуты"					
Должность	Фамилия И.О.	Подпись	Дата	Адрес: Республика Коми, г. Воркута,	Лист
Инженер	Зидиченко Т.В.		20.09.2015	ул. Парковая, д.32	1
					Листов
					4

### III этаж



Воркутинский производственный участок					
филиала АО "Ростехинвентаризация - Федеральное БТИ" по Республике Коми					
Инвентаризационный план на Административное здание ГБУ РК "ЦСЭН г. Воркуты"					
Должность	Фамилия И.О.	Подпись	Дата	Адрес: Республика Коми, г. Воркута,	Лист
Инженер	Зинченко Т.В.	<i>Т.В. Зинченко</i>	20.09.2018	ул. Парковая, д.32	1
Рук. группы					Листов
					4
					Масштаб
					1:200



## Экспликация

к поэтажному плану строения, расположенному по адресу :

Республика Коми, ГО "Воркута", г. Воркута, ул. Парковая, д. 32

Литера по плану	Этажность	№ квартир или помещений	№ комнат, кухня, коридоров и пр.	Наименование частей помещения (жилая комната, магазин контора, кухня, коридор и т.д.)	Формула для подсчета площадей	Площадь по внутреннему обмеру в кв.м.,			
						Нежилая площадь		Итого (по помещению этажу, строению)	Высота помещения по внутреннему замеру
						Основная	Вспомогательная		
A	Подвал		1	Тамбур	2,5*2,5		6,3	6,3	2,3
A	Подвал		2	Склад	6,25*6,1-2,6*2,6	31,4		31,4	
A	Подвал		3	Склад	6,25*12,45	77,8		77,8	1,9
A	Подвал		4	Склад	5,85*12,17+8,85*3,2+17,95*2,8	149,8		149,8	
A	Подвал		5	Раздевалка	2,9*3,2		9,3	9,3	
A	Подвал		6	Туалет	2,85*3,2		9,1	9,1	
A	Подвал		7	Склад	3,1*3,2	9,9		9,9	
A	Подвал		8	Склад	2,8*3,0	8,4		8,4	
A	Подвал		9	Склад	3,0*3,0	9,0		9,0	
A	Подвал		10	Гараж	6,2*6,05	37,5		37,5	2,3
A	Подвал		11	Гараж	19,2*6,02	115,6		115,6	
A	Подвал		12	Склад	3,0*5,95	17,9		17,9	1,9
A	Подвал		13	Склад	2,5*2,7	6,8		6,8	
A	Подвал		14	Узел управления	2,7*3,25		8,8	8,8	
A	Подвал		15	Кладовая	5,9*3,1		18,3	18,3	
A	Подвал		16	Кладовая	5,91*5,0		29,6	29,6	
					Итого по этажу Подвал:	464,1	81,4	545,5	

Литера по плану	Этажность	№ квартир или помещений	№ комнат, кухня, коридоров и пр.	Наименование частей помещения (жилая комната, магазин контора, кухня, коридор и т.д.)	Формула для подсчета площади	Площадь по внутреннему обмеру в кв.м.			
						Нежилая площадь		Итого (по помещению, включая, естественно)	Высота помещения по внутреннему замеру
						Основная	Вспомогательная		
1	1		1	Тамбур	6,13*2,18		13,4	13,4	2,9
1	1		2	Коридор	1,8*3,03+(2,29+3,03)/2*3,94-3,14*1,47		11,3	11,3	
1	1		3	Ванна	2,92*1,3+1,0*1,0	4,8		4,8	
1	1		4	Лестничная клетка	5,9*2,8-1,1*1,1		15,3	15,3	
1	1		5	Техподпол	1,5*1,5		2,3	2,3	

Этаж	№ квартиры или помещения	№ комнаты, коридора и др.	Назначение частей помещений (для комнат, кухни, коридора и т.д.)	Формула для подсчета площади	Площадь по плану (кв. м)			Высота помещения по внутреннему замеру
					Жилая площадь		Итого (по помещению, этаж, строено)	
					Основная	Вспомогательная		
1	25	Кабинет	6,1*3,0	18,3			18,3	
1	26	Коридор	8,67*1,61+2,7*1,8-0,2*0,2	18,8			18,8	
1	27	Шкаф	0,6*1,55	0,9			0,9	
1	28	Кабинет	6,11*2,79-1,19*1,02	15,8			15,8	
1	29	Кабинет	2,8*4,4	12,3			12,3	
1	30	Дестиничная клетка	5,9*2,8-1,1*1,1	15,3			15,3	
1	31	Бытовая	2,8*1,65+1,0*1,0	5,6			5,6	
1	32	Коридор	2,36*5,57-2,94*1,78+(5,57+1,6)/2*0,6	10,1			10,1	
			Итого по этажу 1:	362,7	145,8		508,5	
2	1	Дестиничная клетка	6,2*2,8	17,4			17,4	3
2	2	Туалет	1,4*2,8	3,9			3,9	
2	3	Душевая	1,2*1,2	1,4			1,4	
2	4	Туалет	1,2*1,2	1,4			1,4	
2	5	Туалет	1,3*2,8	3,6			3,6	
2	6	Кабинет	4,37*2,82	12,3			12,3	
2	7	Туалет	2,42*2,86	6,9			6,9	
2	8	Туалет	1,5*1,22	1,8			1,8	
2	9	Душевая	1,5*1,21	1,8			1,8	
2	10	Комната отдыха	3,44*5,89+1,8*1,61	23,2			23,2	
2	11	Кабинет	7,96*3,97	31,6			31,6	
2	12	Приемная	5,44*5,68	30,9			30,9	
2	13	Кабинет	2,75*5,68	15,6			15,6	
2	14	Кабинет	5,41*6,2-2,35*1,2	30,7			30,7	
2	15	Кабинет	3,1*6,23	19,3			19,3	



Литера по плану	Этажность	№ квартир или помещений	№ комнат, кухонь, коридоров и пр.	Наименование частей помещения (жилая комната, магазин контора, кухня, коридор и т.д.)	Формула для подсчета площадей	Площадь по внутреннему обмеру в кв.м..			
						Нежилая площадь		Итого (по помещению, этажу, строению)	Высота помещения по внутреннему замеру
						Основная	Вспомогательная		
	2		16	Коридор	$1,15 \times 2,3$		2,6	2,6	
	2		17	Кабинет	$3,6 \times 2,9 + 1,0 \times 1,0$	11,4		11,4	
	2		18	Шкаф	$0,95 \times 0,85$		0,8	0,8	
	2		19	Шкаф	$0,95 \times 0,95$		0,9	0,9	
	2		20	Кабинет	$4,6 \times 2,9$	13,3		13,3	
	2		21	Кабинет	$4,6 \times 2,79$	12,8		12,8	

A	3	8	Кабинет	4,35*2,84	12,4	12,4
---	---	---	---------	-----------	------	------

Литера по плану	Этажность	№ квартир или помещений	№ комнат, кухонь, коридоров и пр.	Наименование частей помещения (жилая комната, магазин, контора, кухня, коридор и т.д.)	Формула для подсчета площадей	Площадь по внутреннему обмеру в кв.м.		
						Нежилая площадь	Итого (по помещению этажу, строению)	Высота помещения по внутреннему замеру
A	3		9	Кабинет	2,82*4,35	12,3	12,3	
A	3		10	Кабинет	4,35*2,91	12,7	12,7	
A	3		11	Кабинет	6,1*4,55-4,5*1,75	19,9	19,9	
A	3		12	Кабинет	2,8*4,75	13,3	13,3	
A	3		13	Кабинет	2,85*4,65	13,3	13,3	
A	3		14	Коридор	1,33*1,45	1,9	1,9	
A	3		15	Кладовая	2,94*1,35	4,0	4,0	
A	3		16	Кабинет	5,9*4,66	27,5	27,5	
A	3		17	Кабинет	5,8*4,65-0,27*1,23	26,6	26,6	
A	3		18	Архив	6,97*1,37	9,5	9,5	
A	3		19	Коридор	2,77*2,02-0,45*1,45	4,9	4,9	
A	3		20	Кабинет	6,22*3,1	19,3	19,3	
A	3		21	Кабинет	4,5*3,07	13,8	13,8	
A	3		22	Кабинет	4,51*5,72	25,8	25,8	
A	3		23	Кабинет	4,5*2,8	12,6	12,6	
A	3		24	Лестничная клетка	6,2*2,8	17,4	17,4	
A	3		25	Коридор	8,83*1,5	13,2	13,2	
A	3		26	Склад	3,57*2,84	10,1	10,1	
A	3		27	Серверная	2,71*2,84	7,7	7,7	
A	3		28	Шкаф	0,5*2,84	1,4	1,4	
A	3		29	Архив	2,9*2,57	7,5	7,5	
					Итого по этажу 3:	244,3	374,2	
					Итого по зданию :	1435,7	1922,6	

























**РЕЖИМ ПРИЕМА ГРАЖДАН:**

ПОНЕДЕЛЬНИК — ЧЕТВЕРГ: 9.00 — 17.00

ОБЕДЕННЫЙ ПЕРЕРЫВ: 13.00 — 14.00

ТЕХНОЛОГИЧЕСКИЙ ПЕРЕРЫВ:

11.00 — 11.15; 15.30 — 15.45

ПЯТНИЦА НЕ ПРИЕМНЫЙ ДЕНЬ

ВНИМАНИЕ!  
ПРЕДСТАВИТЕЛИ  
ПРАВОООХРАНИТЕЛЬНЫХ  
ОРГАНОВ  
ПРОШУТ НЕ ПУСКАТЬ  
В ОФИС ПОСЛУЖИТЕЛЕЙ  
ОБЩЕСТВЕННОГО  
ПОРЯДКА













16











32

P

↔ 5M ↔





















































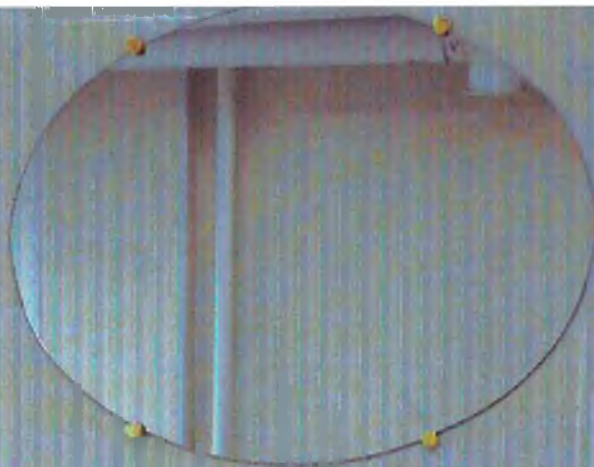












Уважаемые посетители!  
Пожалуйста, соблюдайте правила личной гигиены.  
Мытье рук обязательно!

Правила пользования туалетом:  
1. Не смывать в унитаз туалетную бумагу.  
2. Не оставлять в унитазе посторонние предметы.  
3. Не оставлять в унитазе воду.

Правила пользования раковиной:  
1. Не оставлять на раковине грязные предметы.  
2. Не оставлять в раковине воду.

Правила пользования душем:  
1. Не оставлять в душе воду.  
2. Не оставлять в душе грязные предметы.

Правила пользования ванной:  
1. Не оставлять в ванне воду.  
2. Не оставлять в ванне грязные предметы.



МЫЛЬНИЦА  
АВТОМАТИЧЕСКАЯ  
НЕ СТУЧИТЕ ПО НЕЙ!!!  
(ПОДСТАВЬТЕ ПОД НЕЕ  
ЛАДОНИ)

















Обычная версия

Министерство труда занятости и социальной защиты  
республики коми

Министерство труда и социальной защиты  
Российской Федерации

Глава Республики Коми

Государственный совет

Правительство

Органы исполнительной власти



ГОСУДАРСТВЕННОЕ БЮДЖЕТНОЕ  
УЧРЕЖДЕНИЕ РЕСПУБЛИКИ КОМИ  
"ЦЕНТР ПО ПРЕДОСТАВЛЕНИЮ  
ГОСУДАРСТВЕННЫХ УСЛУГ В СФЕРЕ  
СОЦИАЛЬНОЙ ЗАЩИТЫ НАСЕЛЕНИЯ  
ГОРОДА ВОРКУТЫ"

Поиск по portalу..



Адрес: 169906, Республика Коми, г. Воркута, ул. Парковая, д. 32.

e-mail: [social\\_vorkuta@soc.rkomi.ru](mailto:social_vorkuta@soc.rkomi.ru)

Телефон: 8(82151)3-39-48, Факс: 8(82151)3-72-80

web-site: [social\\_vorkuta.rkomi.ru](http://social_vorkuta.rkomi.ru)

ГЛАВНАЯ

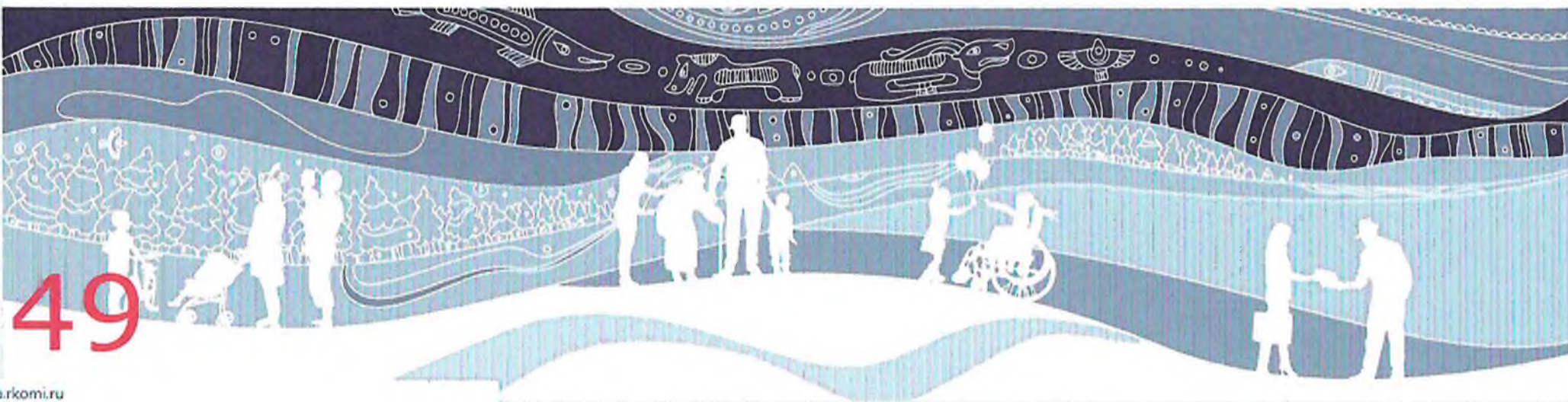
ОБ УЧРЕЖДЕНИИ

ГОСУДАРСТВЕННЫЕ УСЛУГИ

СОЦИАЛЬНОЕ ОБСЛУЖИВАНИЕ

ПРОЕКТЫ, ПРОГРАММЫ

НЕЗАВИСИМАЯ ОЦЕНКА КАЧЕСТВА



49

[kuta.rkomi.ru](http://kuta.rkomi.ru)





ГОСУДАРСТВЕННОЕ БЮДЖЕТНОЕ  
УЧРЕЖДЕНИЕ РЕСПУБЛИКИ КОМИ «ЦЕНТР  
ПО ПРЕДОСТАВЛЕНИЮ ГОСУДАРСТВЕННЫХ  
УСЛУГ В СФЕРЕ СОЦИАЛЬНОЙ ЗАЩИТЫ  
НАСЕЛЕНИЯ ГОРОДА ВОРКУТЫ»

Поиск по portalu



Адрес: 169906, Республика Коми, г. Воркута, ул. Парковая, д. 32.

e-mail: [social\\_vorkuta@soc.rkomi.ru](mailto:social_vorkuta@soc.rkomi.ru)

Телефон: 8(82151)3-39-48. Факс: 8(82151)3-72-80

web-site: [social\\_vorkuta.rkomi.ru](http://social_vorkuta.rkomi.ru)

ГЛАВНАЯ

ОБ УЧРЕЖДЕНИИ

ГОСУДАРСТВЕННЫЕ УСЛУГИ

СОЦИАЛЬНОЕ ОБСЛУЖИВАНИЕ

ПРОЕКТЫ, ПРОГРАММЫ

НЕЗАВИСИМАЯ ОЦЕНКА КАЧЕСТВА

## Об учреждении

Государственное бюджетное учреждение Республики Коми «Центр по предоставлению государственных услуг в сфере социальной защиты населения»

Адрес фактический и юридический: 169906, Республика Коми, г. Воркута, ул. Парковая, д. 32  
e-mail: [social\\_vorkuta@soc.rkomi.ru](mailto:social_vorkuta@soc.rkomi.ru)

## Карта

г. Воркута, ул. Паркова, д. 32

Государственный реестр

Найти

Ул. Гоголя

Пробки

Слой







**ПРИ  
ПОЖАРЕ  
ЗВОНИТЬ**

**01**  
или  
сотовый  
**112**

